



# ความเชื่อมโยง แผนพัฒนาเศรษฐกิจและสังคมแห่งชาติ ฉบับที่ 13 ที่เกี่ยวข้องกับกระทรวงแรงงาน

## แผนกลยุทธ์ รายการหมุดหมาย

## หมุดหมาย 9

ไทยมีความยากจนข้ามรุ่นลดลง และคนไทยทุกคนมีความคุ้มครองทางสังคม ที่เพียงพอ เหมาะสม

### เป้าหมาย

เป้าหมายที่ 1 ครัวเรือนที่มีแนวโน้มกลายเป็นครัวเรือนยากจนข้ามรุ่น มีโอกาสในการเลื่อนสถานะทางเศรษฐกิจและสังคม จนสามารถหลุดพ้นจากความยากจนได้อย่างยั่งยืน

เป้าหมายที่ 2 คนทุกช่วงวัยได้รับความคุ้มครองทางสังคมที่เพียงพอต่อการดำรงชีวิต

### ตัวชี้วัด

ตัวชี้วัดที่ 1.1 ทุกครัวเรือนที่ถูกคัดกรองว่ามีแนวโน้มกลายเป็นครัวเรือนยากจนข้ามรุ่นในปี 2565 สามารถหลุดพ้นจากสถานการณ์มีแนวโน้มเป็นครัวเรือนยากจนข้ามรุ่นภายในปี 2570

ตัวชี้วัดที่ 1.3 เด็กจากครัวเรือนยากจนข้ามรุ่น เติบโตไปเป็นแรงงานที่มีทักษะ หรือสำเร็จการศึกษาในระดับอุดมศึกษาหรือเทียบเท่า เพิ่มขึ้นไม่ต่ำกว่าร้อยละ 50

ตัวชี้วัดที่ 2.1 (2) แรงงานที่อยู่ในระบบประกันสังคม มีสัดส่วนไม่น้อยกว่าร้อยละ 60 ของกำลังแรงงานรวม

ตัวชี้วัดที่ 2.1 (3) จำนวนผู้ที่อยู่ในระบบการออมเพื่อการเกษียณภาคสมัครใจที่ภาครัฐจ่ายสมทบ เพิ่มขึ้นไม่ต่ำกว่าร้อยละ 100

ตัวชี้วัดที่ 2.1 (4) แรงงานที่อยู่ภายใต้การจ้างงานทุกประเภทได้รับความคุ้มครองโดยกฎหมายแรงงาน

ตัวชี้วัดที่ 2.1 (5) สัดส่วนผู้สูงอายุที่ยากจนลดลง เหลือไม่เกินร้อยละ 4

### กลยุทธ์

กลยุทธ์ที่ 1 การแก้ปัญหาความยากจนข้ามรุ่นแบบมุ่งเป้าให้ครัวเรือนหลุดพ้นความยากจนอย่างยั่งยืน

กลยุทธ์ที่ 2 การสร้างโอกาสที่เสมอภาคแก่เด็กจากครัวเรือนยากจนข้ามรุ่น

กลยุทธ์ที่ 3 การยกระดับความคุ้มครองทางสังคมสำหรับคนทุกช่วงวัย

กลยุทธ์ที่ 4 การพัฒนาระบบความคุ้มครองทางสังคมให้มีประสิทธิภาพ

กลยุทธ์ที่ 5 การบูรณาการฐานข้อมูลเพื่อลดความยากจนข้ามรุ่นและจัดความคุ้มครองทางสังคม

### กลยุทธ์ย่อย

กลยุทธ์ย่อยที่ 1.1 ให้ความช่วยเหลือและพัฒนาศักยภาพของครัวเรือนยากจนข้ามรุ่น

กลยุทธ์ย่อยที่ 2.1 สนับสนุนครัวเรือนยากจนข้ามรุ่นให้สามารถเลี้ยงดูเด็กตั้งแต่ครรภ์มารดาจนถึงปฐมวัยได้อย่างมีคุณภาพ

กลยุทธ์ย่อยที่ 3.2 ยกระดับความคุ้มครองทางสังคมเพื่อสร้างหลักประกันสำหรับวัยแรงงาน

กลยุทธ์ย่อยที่ 2.2 ส่งเสริมโอกาสทางการศึกษาและการพัฒนาทักษะอาชีพที่มี

กลยุทธ์ย่อยที่ 5.2 ส่งเสริมการใช้ประโยชน์จากฐานข้อมูล ในการออกแบบนโยบาย/มาตรการและการติดตามประเมินผล เพื่อช่วยเหลือกลุ่มคนยากจนข้ามรุ่นเป้าหมาย จัดสวัสดิการทางสังคมอย่างมีประสิทธิภาพ รวมถึงแบ่งปันข้อมูลระหว่างภาคส่วนต่าง ๆ ทั้งภาครัฐ ภาคเอกชน ภาคประชาสังคมและภาควิชาการ เพื่อใช้ประโยชน์ในส่วนที่เกี่ยวข้อง

กลยุทธ์ย่อยที่ 1.2 พัฒนากลไกการแก้ปัญหาความยากจนข้ามรุ่นในระดับพื้นที่

กลยุทธ์ย่อยที่ 2.2 ส่งเสริมโอกาสทางการศึกษาและการพัฒนาทักษะอาชีพที่มีคุณภาพ

กลยุทธ์ย่อยที่ 3.3 ยกระดับความคุ้มครองทางสังคมเพื่อพัฒนาคุณภาพชีวิตของผู้สูงอายุ

กลยุทธ์ย่อยที่ 2.2 ส่งเสริมโอกาสทางการศึกษาและการพัฒนาทักษะอาชีพที่มี

## หมายเหตุที่ ๙ ไทยมีความยากจนข้ามรุ่นลดลง และมีความคุ้มครองทางสังคมที่เพียงพอ เหมาะสม

### ๑. สถานการณ์การพัฒนาที่ผ่านมา

ความยากจนข้ามรุ่นเป็นปัญหาเชิงโครงสร้างที่เรื้อรังมาตั้งแต่อดีต สืบเนื่องถึงปัจจุบัน และมีแนวโน้มทวีความรุนแรงขึ้นในอนาคต แม้ว่าสัดส่วนคนจนของไทยจะลดลงอย่างต่อเนื่อง แต่ยังคงมีคนจนจำนวนหนึ่ง ที่ติดอยู่กับดักความยากจนมาเป็นเวลานาน โดยขาดโอกาสที่จะได้รับผลประโยชน์จากการเจริญเติบโตทางเศรษฐกิจ และต้องส่งต่อความยากจนไปสู่ลูกหลาน โดยข้อมูลจากระบบบริหารจัดการข้อมูลการพัฒนาคนแบบชี้เป้า ปี ๒๕๖๕ พบว่า คริวเรือนที่มีแนวโน้มจะตกอยู่ในความยากจนข้ามรุ่น หรือเรียกโดยย่อว่า **คริวเรือนยากจนข้ามรุ่น<sup>๒</sup>** มีจำนวนถึงประมาณ ๕๙๗,๒๔๘ คริวเรือน หรือประมาณร้อยละ ๑๕ ของคริวเรือนที่มีเด็กและเยาวชนเป็นสมาชิก นอกจากนี้ จำนวนของคริวเรือนยากจนข้ามรุ่นยังมีแนวโน้มเพิ่มสูงขึ้นจากผลของการแพร่ระบาดของโควิด-๑๙ ที่คาดว่าจะนำไปสู่การเจริญเติบโตทางเศรษฐกิจที่ตกต่ำต่อเนื่องยาวนาน อันจะส่งผลให้โอกาสในการหลุดพ้นจากกับดักความยากจนยากยิ่งขึ้น

การวิเคราะห์ลักษณะของคริวเรือนยากจนข้ามรุ่นพบว่า คริวเรือนยากจนข้ามรุ่นส่วนใหญ่ไม่มีเงินออม การศึกษาต่ำ และอัตราการพึ่งพิงสูง โดยปัจจัยที่สำคัญที่สุดที่ทำให้คริวเรือนเข้าข่ายเป็นคริวเรือนยากจนข้ามรุ่น คือ การขาดความมั่นคงทางการเงินเนื่องจากไม่มีเงินออม (ร้อยละ ๗๓.๔) รองลงมาคือความขัดสนทางการศึกษาจากการที่เด็กอายุ ๖-๑๔ ปี ไม่ได้รับการศึกษาภาคบังคับครบ ๙ ปี (ร้อยละ ๑๗.๒) โดยเด็กจำนวนมากต้องหลุดออกนอกระบบการศึกษาเนื่องจากครอบครัวไม่สามารถแบกรับภาระค่าใช้จ่ายทางการศึกษาได้ในขณะเดียวกัน ยังพบว่าเกือบร้อยละ ๗๐ ของหัวหน้าคริวเรือนยากจนข้ามรุ่นมีการศึกษาเพียงระดับประถมศึกษาหรือต่ำกว่า และเมื่อพิจารณาโครงสร้างประชากรภายในคริวเรือน พบว่า อัตราส่วนการพึ่งพิงของเด็กและผู้สูงอายุต่อวัยแรงงานสูงถึงร้อยละ ๙๐ และสัดส่วนของสมาชิกวัยเรียนอายุ ๖-๑๔ ปี มีมากถึงร้อยละ ๒๓.๗ ทั้งนี้ อาชีพของหัวหน้าคริวเรือนยากจนข้ามรุ่นส่วนใหญ่ คือ อาชีพเกษตรกรรม (ร้อยละ ๔๘.๕) รองลงมา คือ รับจ้างทั่วไป (ร้อยละ ๒๘.๘) โดยกว่าร้อยละ ๓๐ ของคริวเรือนยากจนข้ามรุ่นอยู่ในภาคตะวันออกเฉียงเหนือ รองลงมาคือภาคใต้ (ร้อยละ ๒๕) และภาคเหนือ (ร้อยละ ๑๙)

การขาดโอกาสในการเข้าถึงการศึกษาและการทักษะความรู้ที่จำเป็นต่อการประกอบอาชีพในอนาคตของเด็กจากคริวเรือนยากจนข้ามรุ่น ทำให้เด็กกลุ่มนี้ต้องเข้าสู่ตลาดแรงงานในฐานะแรงงานทักษะต่ำหรือแรงงานกึ่งมีทักษะเท่านั้น ซึ่งนอกจากจะส่งผลกระทบต่อระดับรายได้และคุณภาพชีวิตของเด็กในอนาคตยังเป็นปัจจัยเสี่ยงต่อความมั่นคงทางเศรษฐกิจและสังคมโดยรวมของประเทศ โดยเฉพาะในช่วงเวลาที่ประเทศต้องเผชิญกับการเปลี่ยนแปลงของโครงสร้างประชากรสู่สังคมสูงวัย ซึ่งเป็นผลให้ประชากรวัยเด็กในปัจจุบันต้องรับภาระที่เพิ่มขึ้นในการดูแลผู้สูงอายุเมื่อเข้าสู่วัยแรงงาน ดังนั้น การขจัดปัญหาความยากจนข้ามรุ่น เพื่อให้เด็ก

<sup>๒</sup> คริวเรือนที่มีแนวโน้มกลายเป็นคริวเรือนยากจนข้ามรุ่น คือ คริวเรือนที่มีเด็กและเยาวชนอายุ ๐-๑๘ ปี ซึ่งมีโอกาสที่จะส่งต่อความยากจนและความขัดสนไปยังรุ่นลูกหลาน ประเมินจากความขัดสนด้านรายได้ หรือ มิติอื่น ๆ ที่มีใช้รายได้ โดยมีความขัดสนอย่างน้อยอย่างใดอย่างหนึ่งจาก ๔ มิติ ดังต่อไปนี้ ได้แก่ มิติด้านสุขภาพ (เด็กแรกเกิดมีน้ำหนักไม่ถึง ๒,๕๐๐ กรัม หรือเด็ก ๐-๑๒ ปี ได้รับวัคซีนไม่ครบ) มิติด้านสภาพแวดล้อม (ไม่มีความมั่นคงด้านที่อยู่อาศัย หรือขาดแคลนน้ำสะอาดสำหรับบริโภค) มิติด้านการศึกษา (เด็กขาดการเตรียมพร้อมก่อนวัยเรียน ไม่ได้รับการศึกษาภาคบังคับ หรือไม่ได้เรียนต่อชั้น ม.๔ หรือเทียบเท่า หรือมีคนในคริวเรือนที่ไม่มีงานทำ ไม่ได้รับการฝึกอาชีพ หรือขาดทักษะในการอ่าน เขียน และคิดเลขอย่างง่าย) และมิติด้านความมั่นคงทางการเงิน (รายได้ครัวเรือนต่ำกว่า ๓๘,๐๐๐ บาท/คน/ปี หรือไม่มีเงินออม) โดยข้อมูลที่ใช้ในการวิเคราะห์คริวเรือนยากจนข้ามรุ่นมาจากระบบข้อมูลขนาดใหญ่สำหรับการพัฒนาคนตลอดช่วงชีวิต

จากครัวเรือนยากจนข้ามรุ่นมีโอกาสได้รับการศึกษาและพัฒนาทักษะได้อย่างเต็มศักยภาพ และครัวเรือนสามารถหลุดพ้นจากความยากจนได้อย่างยั่งยืน จึงมีความสำคัญยิ่งต่อการพัฒนาประเทศในระยะของแผนพัฒนาฯ ฉบับที่ ๑๓

นอกเหนือจากการแก้ปัญหาความยากจนข้ามรุ่น ประเทศไทยยังมีความจำเป็นต้องพัฒนาระบบความคุ้มครองทางสังคมที่เพียงพอสำหรับกลุ่มคนในแต่ละช่วงวัย เพื่อให้สามารถรับมือกับการเปลี่ยนแปลงของโครงสร้างประชากรและปัจจัยการเปลี่ยนแปลงอื่น ๆ ได้อย่างมีประสิทธิภาพ ทั้งนี้ **ระบบความคุ้มครองทางสังคมของไทยในปัจจุบันยังมีช่องว่างและระดับสิทธิประโยชน์ที่ได้รับยังไม่เพียงพอต่อความจำเป็นพื้นฐานในการดำรงชีวิต** โดยในกรณีของความคุ้มครองทางสังคมสำหรับเด็กปฐมวัย ยังพบปัญหาการตกหล่นของการจ่ายเงินอุดหนุนเพื่อเลี้ยงดูเด็กปฐมวัย ถึงร้อยละ ๓๐ ของครัวเรือนที่เข้าข่ายมีสิทธิรับเงินอุดหนุน ขณะที่จำนวนของเงินอุดหนุนที่ได้รับ (๖๐๐ บาท) คิดเป็นเพียงร้อยละ ๑๖ ของรายจ่ายเฉลี่ยของประชากรวัยนี้ อีกทั้งปัญหาการเข้าถึงสถานรับเลี้ยงเด็ก ๐-๒ ปี ยังเป็นอุปสรรคต่อครัวเรือนจำนวนมาก เนื่องจากในช่วงอายุ ๓ เดือนถึง ๒ ปี เป็นช่วงที่สิทธิ์ลาคลอดของแม่ครบกำหนดและสถานพัฒนาเด็กปฐมวัยของรัฐยังไม่สามารถรับเด็กเข้าดูแลได้ ในขณะที่สถานรับเลี้ยงเด็กของเอกชนมีจำนวนน้อยและมีค่าบริการสูง ครัวเรือนจำนวนมากจึงต้องส่งลูกไปอยู่กับปู่ย่าตายายตามภูมิลำเนาเดิม ทำให้เด็กขาดโอกาสที่จะได้รับการเลี้ยงดูจากพ่อแม่ ซึ่งเป็นปัจจัยเสี่ยงที่ทำให้เด็กมีพัฒนาการล่าช้า โดยมีเด็กอายุ ๐-๔ ปี กว่าร้อยละ ๒๒ ที่ไม่ได้อาศัยอยู่กับพ่อแม่

ในส่วนของวัยแรงงาน **ยังคงมีแรงงานจำนวนมากที่ขาดหลักประกันทางรายได้ที่เหมาะสม** โดยในปี ๒๕๖๔ มีจำนวนแรงงานที่อยู่นอกระบบประกันสังคมหรือสวัสดิการพนักงานของรัฐจำนวนเกือบ ๒๐ ล้านคน หรือประมาณร้อยละ ๕๒ ของกำลังแรงงานรวม ซึ่งแรงงานกลุ่มนี้ขาดแคลนหลักประกันทางรายได้เมื่อต้องเจ็บป่วยทุพพลภาพ หรือว่างงาน ในขณะเดียวกัน แม้ว่าแรงงานนอกระบบจะมีทางเลือกในการเข้าร่วมระบบการออมเพื่อการเกษียณภาคสมัครใจที่ภาครัฐร่วมจ่ายสมทบ ซึ่งเป็นช่องทางที่จะช่วยสร้างหลักประกันทางรายได้ในวัยสูงอายุ แต่ยังคงมีจำนวนผู้เข้าร่วมเพียงประมาณร้อยละ ๓๕ ของแรงงานนอกระบบทั้งหมด ยิ่งไปกว่านั้น การเปลี่ยนแปลงของตลาดแรงงานที่นำไปสู่การเติบโตอย่างรวดเร็วของแรงงานชั่วคราว โดยเฉพาะแรงงานในระบบเศรษฐกิจแพลตฟอร์ม ซึ่งเป็นการจ้างงานรูปแบบใหม่ที่ยังไม่ได้รับความคุ้มครองตามกฎหมายแรงงาน ทำให้แรงงานกลุ่มนี้ขาดสวัสดิการขั้นพื้นฐานที่ควรได้รับและมีความเสี่ยงที่จะได้รับการปฏิบัติที่ไม่เป็นธรรม

ในขณะเดียวกัน **ผู้สูงอายุยังขาดสวัสดิการทางสังคมที่จำเป็นต่อการมีคุณภาพชีวิตที่ดี** โดยในปี ๒๕๖๓ มีผู้สูงอายุที่ตกอยู่ในความยากจนเป็นสัดส่วนร้อยละ ๘.๓๐ ซึ่งผู้สูงอายุที่ไม่มีรายได้หรือหลักประกันในรูปแบบอื่นรองรับ จะมีเพียงเบี้ยยังชีพผู้สูงอายุเดือนละ ๖๐๐-๑,๐๐๐ บาท เพื่อใช้สำหรับการดำรงชีพ นอกจากนี้ ยังมีผู้สูงอายุที่อยู่ในภาวะพึ่งพิงอีกจำนวนหนึ่งที่ยังไม่ได้รับการดูแลที่เหมาะสม โดย ณ เดือนมกราคม ๒๕๖๕ มีผู้สูงอายุที่อยู่ในภาวะพึ่งพิงซึ่งสามารถเข้าถึงบริการดูแลระยะยาวด้านสาธารณสุข ในระบบหลักประกันสุขภาพแห่งชาติ เพียงร้อยละ ๕๔.๒๐ ขณะที่สภาพแวดล้อมในการอยู่อาศัยถือเป็นปัจจัยสำคัญอีกประการหนึ่งที่ส่งผลต่อสวัสดิภาพของผู้สูงอายุ เนื่องจากความไม่ปลอดภัยของสถานที่อาจก่อให้เกิดอันตรายต่อร่างกายจนนำไปสู่ภาวะพึ่งพิงได้

นอกจากความเพียงพอและความครอบคลุมของความคุ้มครองทางสังคมที่จำเพาะในแต่ละช่วงวัยแล้ว ความคุ้มครองทางสังคมของไทยในภาพรวมยังขาดการพัฒนาเชิงระบบ เนื่องจากการจัดความคุ้มครองทางสังคมดำเนินงานโดยหลายหน่วยงาน โดยที่แต่ละหน่วยงานมีการดำเนินงานอย่างแยกส่วน ขาดการบูรณาการ ตั้งแต่ระดับนโยบาย ระดับปฏิบัติ จนถึงระดับฐานข้อมูล ส่งผลให้ระดับสิทธิประโยชน์ยังไม่เพียงพอ ในบางกลุ่มเป้าหมาย อีกทั้งยังขาดการติดตามประเมินผล ซึ่งอาจทำให้เกิดการสูญเสียงบประมาณไปกับโครงการที่มีผลกระทบต่ำ จนส่งผลต่อความยั่งยืนทางการคลัง นอกจากนี้ ยังขาดการเตรียมความพร้อมระบบการให้ความช่วยเหลือในภาวะวิกฤต ส่งผลให้การช่วยเหลือล่าช้า ไม่ตรงกลุ่มเป้าหมาย และไม่มีประสิทธิภาพ

## ๒. เป้าหมายการพัฒนา

### ๒.๑ ความเชื่อมโยงของหมุดหมายกับเป้าหมายหลักของแผนพัฒนาฯ ฉบับที่ ๑๓ และยุทธศาสตร์ชาติ

หมุดหมายที่ ๙ มุ่งตอบสนองต่อเป้าหมายหลักของแผนพัฒนาฯ ฉบับที่ ๑๓ จำนวน ๒ เป้าหมาย ได้แก่ เป้าหมายที่ ๒) การพัฒนาคนสำหรับโลกยุคใหม่ ในด้านการสร้างหลักประกันและความคุ้มครองทางสังคม เพื่อให้คนไทยมีความมั่นคงในชีวิต และเป้าหมายที่ ๓) การมุ่งสู่สังคมแห่งโอกาสและความเป็นธรรม โดยการสนับสนุนให้กลุ่มเปราะบางและผู้ด้อยโอกาสมีโอกาสในการเลื่อนชั้นทางเศรษฐกิจและสังคมสูงขึ้น นอกจากนี้ หมุดหมายที่ ๙ ยังมีความสอดคล้องกับเป้าหมายตามยุทธศาสตร์ชาติใน ๒ ด้าน ได้แก่ ยุทธศาสตร์ชาติด้านการพัฒนาและเสริมสร้างศักยภาพทรัพยากรมนุษย์ ในประเด็นเป้าหมาย สังคมไทยมีสภาพแวดล้อมที่เอื้อและสนับสนุนต่อการพัฒนาคนตลอดช่วงชีวิต และ ยุทธศาสตร์ชาติด้านการสร้างโอกาสและความเสมอภาคทางสังคมใน ๒ ประเด็นเป้าหมาย คือ สร้างความเป็นธรรมและลดความเหลื่อมล้ำในทุกมิติ และกระจายศูนย์กลางความเจริญทางเศรษฐกิจและสังคม เพื่อเพิ่มโอกาสให้ทุกภาคส่วนเข้ามาเป็นกำลังของการพัฒนาประเทศในทุกระดับ

### ๒.๒ เป้าหมาย ตัวชี้วัด และค่าเป้าหมายของการพัฒนาระดับหมุดหมาย

**เป้าหมายที่ ๑** คริวเรือนที่มีแนวโน้มกลายเป็นคริวเรือนยากจนข้ามรุ่น มีโอกาสในการเลื่อนสถานะทางเศรษฐกิจและสังคม จนสามารถหลุดพ้นจากความยากจนได้อย่างยั่งยืน

**ตัวชี้วัดที่ ๑.๑** ทุกคริวเรือนที่ถูกคัดกรองว่ามีแนวโน้มกลายเป็นคริวเรือนยากจนข้ามรุ่นในปี ๒๕๖๕ สามารถหลุดพ้นจากสถานะการมีแนวโน้มเป็นคริวเรือนยากจนข้ามรุ่นภายในปี ๒๕๗๐

**ตัวชี้วัดที่ ๑.๒** อัตราการเข้าเรียนสุทธิแบบปรับของเด็กจากคริวเรือนยากจนข้ามรุ่นระดับมัธยมศึกษาตอนต้น ไม่ต่ำกว่าร้อยละ ๑๐๐ และระดับมัธยมศึกษาตอนปลายหรือเทียบเท่า ไม่ต่ำกว่าร้อยละ ๗๐

**ตัวชี้วัดที่ ๑.๓** เด็กจากคริวเรือนยากจนข้ามรุ่น เติบโตไปเป็นแรงงานที่มีทักษะ หรือสำเร็จการศึกษาในระดับอุดมศึกษาหรือเทียบเท่า เพิ่มขึ้นไม่ต่ำกว่าร้อยละ ๕๐

**ตัวชี้วัดที่ ๑.๔** สัดส่วนของเด็กปฐมวัยในคริวเรือนยากจนข้ามรุ่น มีปัญหาพัฒนาการไม่เป็นไปตามเกณฑ์ ลดลงร้อยละ ๒๐

**เป้าหมายที่ ๒** คนทุกช่วงวัยได้รับความคุ้มครองทางสังคมที่เพียงพอต่อการดำรงชีวิต

**ตัวชี้วัดที่ ๒.๑** ดัชนีรวมของความคุ้มครองทางสังคมมีค่าไม่ต่ำกว่า ๑๐๐ โดยดัชนีรวมของความคุ้มครองทางสังคมประกอบด้วย ๓ มิติ โดยมีตัวชี้วัดในแต่ละมิติ ดังนี้

๑) ความคุ้มครองทางสังคมสำหรับวัยเด็ก

(๑) อัตราการเข้าถึงบริการเลี้ยงดูเด็กปฐมวัย (๐-๒ ปี) เพิ่มขึ้นไม่ต่ำกว่าร้อยละ ๕๐

๒) ความคุ้มครองทางสังคมสำหรับวัยแรงงาน

(๑) แรงงานที่อยู่ในระบบประกันสังคม มีสัดส่วนไม่น้อยกว่าร้อยละ ๖๐ ของกำลังแรงงานรวม

(๒) จำนวนผู้ที่อยู่ในระบบการออมเพื่อการเกษียณภาคสมัครใจที่ภาครัฐจ่ายสมทบ เพิ่มขึ้นไม่ต่ำกว่าร้อยละ ๑๐๐

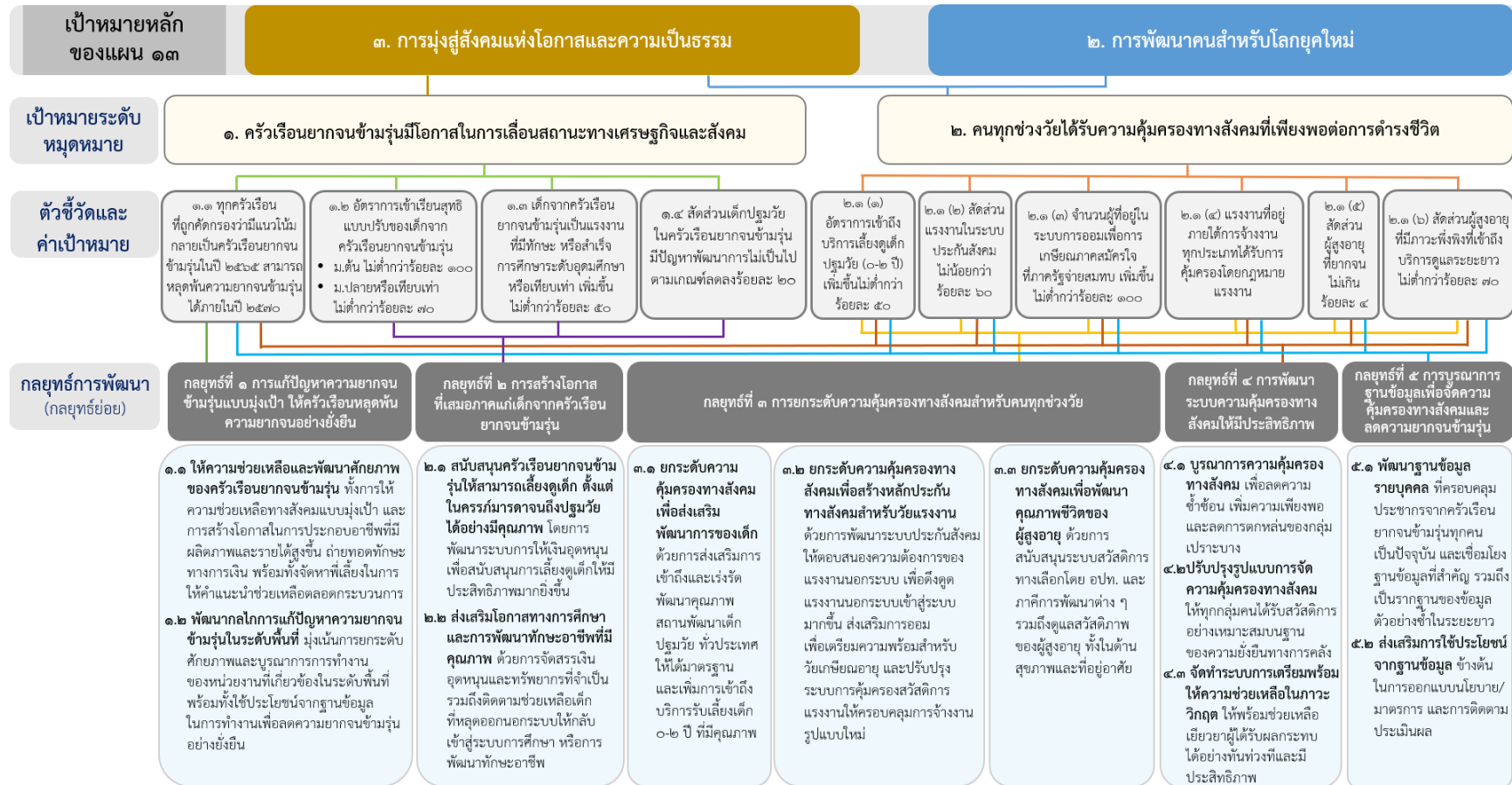
(๓) แรงงานที่อยู่ภายใต้การจ้างงานทุกประเภทได้รับความคุ้มครองโดยกฎหมายแรงงาน

๓) ความคุ้มครองทางสังคมสำหรับผู้สูงวัย

(๑) สัดส่วนผู้สูงอายุที่ยากจนลดลง เหลือไม่เกินร้อยละ ๔

(๒) สัดส่วนของผู้สูงอายุที่มีภาวะพึ่งพิงที่เข้าถึงบริการดูแลระยะยาวด้านสาธารณสุขในระบบหลักประกันสุขภาพแห่งชาติ เพิ่มขึ้นเป็นไม่ต่ำกว่าร้อยละ ๗๐

### ๓. แผนที่กลยุทธ์



## ๔. กลยุทธ์การพัฒนา

### **กลยุทธ์ที่ ๑** การแก้ปัญหาความยากจนข้ามรุ่นแบบมุ่งเป้าให้ครัวเรือนหลุดพ้นความยากจนอย่างยั่งยืน

กลยุทธ์ย่อยที่ ๑.๑ ให้ความช่วยเหลือและพัฒนาศักยภาพของครัวเรือนยากจนข้ามรุ่น เพื่อสร้างสภาพความเป็นอยู่ที่เหมาะสมต่อการเติบโตของเด็ก โดยให้ความคุ้มครองทางสังคมอย่างเฉพาะเจาะจงในกลุ่มที่มีข้อจำกัดด้านศักยภาพ พร้อมทั้งมุ่งเน้นการสร้างโอกาสในการประกอบอาชีพที่มีผลผลิตและรายได้สูงขึ้น ผ่านการพัฒนาทักษะแรงงาน การหางานที่เหมาะสมกับศักยภาพของครัวเรือน บริบทของพื้นที่ และทิศทางการพัฒนาประเทศ ตลอดจนสนับสนุนการเข้าถึงแหล่งเงินทุนและทรัพยากรที่จำเป็นในการประกอบอาชีพ ถ่ายทอดความรู้และทักษะทางการเงิน พร้อมทั้งจัดหาพี่เลี้ยงในการให้คำแนะนำ สร้างแรงกระตุ้น แรงบันดาลใจ และให้การสนับสนุนช่วยเหลือตลอดกระบวนการ

กลยุทธ์ย่อยที่ ๑.๒ พัฒนากลไกการแก้ปัญหาความยากจนข้ามรุ่นในระดับพื้นที่ มุ่งเน้นการยกระดับศักยภาพ และเพิ่มบทบาทของหน่วยงานส่วนภูมิภาคและส่วนท้องถิ่นในการแก้ปัญหาความยากจนข้ามรุ่น พร้อมทั้งบูรณาการความร่วมมือจากทุกภาคส่วนในการขับเคลื่อนกลยุทธ์การพัฒนา โดยใช้ประโยชน์จากฐานข้อมูลในการคัดกรองครัวเรือนที่มีแนวโน้มกลายเป็นครัวเรือนยากจนข้ามรุ่น พร้อมทั้งระบุปัญหา ความจำเป็น ความต้องการ แนวทางการดำเนินการปฏิบัติ และการติดตามประเมินผลอย่างใกล้ชิด ในการลดปัญหาความยากจนข้ามรุ่นอย่างยั่งยืน

### **กลยุทธ์ที่ ๒** การสร้างโอกาสที่เสมอภาคแก่เด็กจากครัวเรือนยากจนข้ามรุ่น

กลยุทธ์ย่อยที่ ๒.๑ สนับสนุนครัวเรือนยากจนข้ามรุ่นให้สามารถเลี้ยงดูเด็กตั้งแต่ครรภ์มารดาจนถึงปฐมวัยได้อย่างมีคุณภาพ พัฒนาระบบการให้เงินอุดหนุนเพื่อสนับสนุนการเลี้ยงดูเด็กให้มีประสิทธิภาพมากยิ่งขึ้น ด้วยการแก้ไขปัญหามีสิทธิ์ที่ตกหล่น ปรับใช้วิธีการจ่ายเงินอุดหนุนแบบมีเงื่อนไขที่สามารถจูงใจให้เกิดผลลัพธ์ตามที่มุ่งหวัง รวมทั้งปรับปรุงหลักเกณฑ์และสิทธิประโยชน์ให้สอดคล้องกับสภาพเศรษฐกิจและสังคม

กลยุทธ์ย่อยที่ ๒.๒ ส่งเสริมโอกาสทางการศึกษาและการพัฒนาทักษะอาชีพที่มีคุณภาพ จัดสรรเงินอุดหนุนและทรัพยากรที่จำเป็นแก่เด็กจากครัวเรือนยากจนข้ามรุ่น เพื่อแบ่งเบาภาระค่าใช้จ่ายด้านการศึกษา ในโรงเรียนและการเรียนรู้ภายนอกห้องเรียน ทั้งแหล่งเรียนรู้บนพื้นที่กายภาพและพื้นที่เสมือนจริงหรือออนไลน์ พร้อมทั้งพัฒนาระบบการเฝ้าระวังและติดตามช่วยเหลือเด็กยากจนให้กลับเข้าสู่ระบบการศึกษาหรือการพัฒนาทักษะอาชีพตามความเหมาะสม

### **กลยุทธ์ที่ ๓** การยกระดับความคุ้มครองทางสังคมสำหรับคนทุกช่วงวัย

กลยุทธ์ย่อยที่ ๓.๑ ยกระดับความคุ้มครองทางสังคมเพื่อส่งเสริมพัฒนาการของเด็ก ส่งเสริมการเข้าถึงและเร่งรัดพัฒนาคุณภาพสถานพัฒนาเด็กปฐมวัย (ศูนย์พัฒนาเด็กเล็ก) ทั่วประเทศให้ได้มาตรฐาน พร้อมทั้งเพิ่มการเข้าถึงสถานรับเลี้ยงเด็ก ๐-๒ ปี ที่มีคุณภาพ โดยสนับสนุนให้องค์กรปกครองส่วนท้องถิ่น (อปท.) ที่มีความพร้อมขยายการดำเนินงานของสถานพัฒนาเด็กปฐมวัยให้ครอบคลุมเด็กอายุ ๐-๒ ปี และส่งเสริมการจัดตั้งศูนย์เลี้ยงเด็กที่มีคุณภาพในชุมชน สถานประกอบการ และหน่วยงานภาครัฐ เพื่อให้พ่อแม่หรือผู้ปกครองของเด็กสามารถกลับเข้าสู่ตลาดแรงงาน โดยที่เด็กยังอยู่อาศัยกับพ่อแม่ได้

กลยุทธ์ย่อยที่ ๓.๒ ยกระดับความคุ้มครองทางสังคมเพื่อสร้างหลักประกันสำหรับวัยแรงงาน พัฒนาระบบประกันสังคมให้สามารถตอบสนองความต้องการของแรงงานนอกระบบ โดยการปรับปรุงรูปแบบ การจ่ายเงินสมทบและสิทธิประโยชน์ให้มีความหลากหลายและยืดหยุ่น พร้อมทั้งส่งเสริมการออมเพื่อเตรียม ความพร้อมสำหรับวัยเกษียณอายุ ด้วยการจูงใจให้แรงงานนอกระบบเข้าร่วมระบบการออมภาคสมัครใจ ปรับปรุง เงื่อนไขด้านการออมและสิทธิประโยชน์เพื่อเปิดโอกาสให้ผู้เข้าร่วมสามารถออมและได้ผลประโยชน์ ในอัตราที่เพิ่มขึ้น รวมถึงพัฒนาระบบบริการข้อมูลทางการเงินเพื่อการเกษียณ เพื่อช่วยให้ผู้ออมสามารถ วางแผนการออมของตนเองได้อย่างมีประสิทธิภาพ ตลอดจนปรับปรุงหรือจัดทำกฎหมายเพื่อพัฒนาระบบ การคุ้มครองสวัสดิการแรงงานให้ครอบคลุมการจ้างงานรูปแบบใหม่ ให้ผู้ที่อยู่ภายใต้การจ้างงานแบบชั่วคราว หรือการจ้างงานในระบบเศรษฐกิจแพลตฟอร์ม สามารถได้รับความคุ้มครองที่เทียบเท่าหรือใกล้เคียงกับลูกจ้าง ตามกฎหมาย

กลยุทธ์ย่อยที่ ๓.๓ ยกระดับความคุ้มครองทางสังคมเพื่อพัฒนาคุณภาพชีวิตของผู้สูงอายุ มุ่งสนับสนุนระบบสวัสดิการทางเลือกที่จัดโดย อปท. และภาคีการพัฒนาต่าง ๆ ควบคู่ไปกับการบูรณาการข้อมูล ด้านสวัสดิการและเงินช่วยเหลือทั้งหมดของผู้สูงอายุ เพื่อป้องกันความซ้ำซ้อนและเอื้อต่อการให้ความช่วยเหลือ ผู้สูงอายุที่ยากจนแบบมุ่งเป้ามากยิ่งขึ้น พร้อมทั้งเพิ่มการเข้าถึงบริการดูแลระยะยาวสำหรับผู้สูงอายุที่มีภาวะพึ่งพิง โดยการเพิ่มศักยภาพของบริการดูแลระยะยาวด้านสาธารณสุขในระบบหลักประกันสุขภาพแห่งชาติ และสนับสนุน บทบาทของ อปท. สถานบริการเอกชน ผู้ดูแลอิสระ และสมาชิกในครอบครัวที่ผ่านการฝึกอบรมทักษะที่จำเป็น และได้รับการรับรองมาตรฐานแล้ว ตลอดจนส่งเสริมให้ผู้สูงอายุสามารถอยู่อาศัยในบ้านตนเอง ด้วยการสนับสนุน การปรับปรุงที่อยู่อาศัยให้เหมาะสม โดยเฉพาะในผู้สูงอายุที่ยากจน ควบคู่กับการสนับสนุนให้ผู้สูงอายุมีทางเลือก ของที่อยู่อาศัยที่หลากหลาย ทั้งบ้านพักสำหรับผู้สูงอายุที่ต้องการการดูแลเป็นพิเศษ และที่อยู่อาศัยที่ออกแบบ เพื่อผู้สูงอายุ อย่างเพียงพอต่อความต้องการ

#### **กลยุทธ์ที่ ๔ การพัฒนาระบบความคุ้มครองทางสังคมให้มีประสิทธิภาพ**

กลยุทธ์ย่อยที่ ๔.๑ บูรณาการระบบความคุ้มครองทางสังคม โดยเริ่มตั้งแต่การกำหนดเป้าประสงค์ ของการจัดความคุ้มครองทางสังคมร่วมกัน การกำหนดโครงสร้างและบทบาทหน้าที่ของหน่วยงานที่เกี่ยวข้อง ทั้งส่วนกลาง ส่วนภูมิภาค และส่วนท้องถิ่นในการจัดความคุ้มครองทางสังคมให้ชัดเจน รวมถึงการเชื่อมโยง ฐานข้อมูลให้ทุกหน่วยงานสามารถทำงานบนฐานข้อมูลเดียวกัน ทั้งนี้ เพื่อลดความทับซ้อนระหว่างโครงการ/ มาตรการ เพิ่มความเพียงพอของสิทธิประโยชน์ และลดการตกหล่นของกลุ่มเปราะบาง ทั้งผู้พิการ คนไร้บ้าน ผู้ที่มีปัญหาซ้ำซ้อน และผู้ที่ประสบความเดือดร้อน

กลยุทธ์ย่อยที่ ๔.๒ ปรับปรุงรูปแบบการจัดความคุ้มครองทางสังคม ให้ทุกกลุ่มคนได้รับสวัสดิการ ที่เหมาะสมบนฐานของความยั่งยืนทางการคลัง โดยการประเมินผลทุกโครงการ/มาตรการอย่างรัดกุม เพื่อพัฒนา ประสิทธิภาพและประสิทธิผลของโครงการ/มาตรการ พร้อมทั้งยกเลิกหรือลดทอนงบประมาณของโครงการ/ มาตรการที่ไม่มีผลกระทบหรือมีผลกระทบต่ำ เพื่อให้การจัดสรรงบประมาณสอดคล้องกับเป้าหมายการพัฒนา ประเทศอย่างแท้จริง ตลอดจนส่งเสริมการจัดความคุ้มครองทางสังคมแบบร่วมจ่าย โดยเฉพาะในกลุ่มที่มีศักยภาพ สนับสนุนให้ อปท. มีส่วนร่วมในการจัดสวัสดิการให้แก่คนในพื้นที่ และจูงใจให้คนเข้าสู่ระบบภาษีมากขึ้น



กลยุทธ์ย่อยที่ ๔.๓ จัดทำระบบการเยียวยาช่วยเหลือในภาวะวิกฤต กำหนดระดับ แนวทาง และช่องทางการจัดสรรการเยียวยาช่วยเหลือ ทั้งในรูปแบบตัวเงินและไม่ใช้ตัวเงิน พร้อมทั้งจัดเตรียมฐานข้อมูลของกลุ่มเป้าหมาย แหล่งงบประมาณเบื้องต้น ตลอดจนบทบาทหน้าที่ของหน่วยงานที่เกี่ยวข้องทั้งส่วนกลาง ส่วนภูมิภาค และส่วนท้องถิ่น ให้พร้อมช่วยเหลือเยียวยาผู้ได้รับผลกระทบจากวิกฤตทางเศรษฐกิจ สังคม และภัยพิบัติต่าง ๆ อย่างทันท่วงทีและมีประสิทธิภาพ

#### **กลยุทธ์ที่ ๕ การบูรณาการฐานข้อมูลเพื่อลดความยากจนข้ามรุ่นและจัดความคุ้มครองทางสังคม**

กลยุทธ์ย่อยที่ ๕.๑ พัฒนาระบบข้อมูลรายบุคคล ที่ครอบคลุมประชากรจากครัวเรือนที่มีแนวโน้ม กลายเป็นครัวเรือนยากจนข้ามรุ่นทุกคน ให้เป็นปัจจุบัน และเชื่อมโยงข้อมูลที่สำคัญต่อการลดความยากจนข้ามรุ่น และการบูรณาการความคุ้มครองทางสังคม พร้อมทั้งวางรากฐานให้ข้อมูลชุดนี้เป็นข้อมูลตัวอย่างซ้ำในระยะยาว ของประเทศที่มีการจัดเก็บข้อมูลอย่างต่อเนื่องเป็นประจำทุกปี

กลยุทธ์ย่อยที่ ๕.๒ ส่งเสริมการใช้ประโยชน์จากฐานข้อมูล ในการออกแบบนโยบาย/มาตรการ และการติดตามประเมินผล เพื่อช่วยเหลือกลุ่มคนยากจนข้ามรุ่นเป้าหมาย จัดสวัสดิการทางสังคม อย่างมีประสิทธิภาพ รวมถึงแบ่งปันข้อมูลระหว่างภาคส่วนต่าง ๆ ทั้งภาครัฐ ภาคเอกชน ภาคประชาสังคม และภาควิชาการ เพื่อใช้ประโยชน์ในส่วนที่เกี่ยวข้อง