

## หมายเหตุที่ ๘ ไทยมีพื้นที่และเมืองอัจฉริยะที่น้อยอยู่ ปลอดภัย เติบโตได้อย่างยั่งยืน

### ๑. สถานการณ์การพัฒนาที่ผ่านมา

ผลการพัฒนาที่ผ่านมาภายใต้ยุทธศาสตร์ที่ ๙ ของแผนพัฒนาเศรษฐกิจและสังคมแห่งชาติ ฉบับที่ ๑๒ ซึ่งให้ความสำคัญกับการกระจายความเจริญและยกระดับรายได้ของประชาชน และลดการกระจุกตัวของการพัฒนาในกรุงเทพฯ ภาคกลาง และภาคตะวันออกไปสู่ภาคอื่น ๆ ของประเทศ ปรากฏว่าการพัฒนาของไทยยังไม่ประสบความสำเร็จเท่าที่ควร แม้ว่าการพัฒนาภาคส่วนใหญ่จะสามารถลดความไม่เสมอภาคในการกระจายรายได้ลงได้ แต่การพัฒนายังคงกระจุกตัวอยู่ในพื้นที่กรุงเทพฯ ภาคกลาง และภาคตะวันออก โดยกรุงเทพฯ มีสัดส่วนมูลค่าผลิตภัณฑ์จังหวัดต่อผลิตภัณฑ์มวลรวมในประเทศสูงที่สุด และเป็นพื้นที่เดียวซึ่งมีสัดส่วนเพิ่มขึ้นจากร้อยละ ๓๒.๗ ในปี ๒๕๖๐ เป็นร้อยละ ๓๓.๘ ในปี ๒๕๖๒ ในขณะที่ภาคอื่น ๆ มีสัดส่วนมูลค่าผลิตภัณฑ์ภาคต่อผลิตภัณฑ์มวลรวมในประเทศลดลง โดยภาคเหนือ ภาคตะวันออกเฉียงเหนือ ภาคใต้ และภาคใต้ชายแดน มีสัดส่วนมูลค่าผลิตภัณฑ์ต่อประเทศเพียงร้อยละ ๗.๗ ๙.๔ ๗.๙ และ ๐.๘ ตามลำดับ ในส่วนของการพัฒนาในระดับพื้นที่ พบว่ามีความก้าวหน้าการดำเนินงานในทุกพื้นที่ โดยเขตพัฒนาเศรษฐกิจพิเศษชายแดน ๑๐ พื้นที่ นับตั้งแต่ปี ๒๕๕๕ ถึงเดือนมิถุนายน ๒๕๖๔ มีมูลค่าการลงทุนที่ได้รับการส่งเสริมจากสำนักงานคณะกรรมการส่งเสริมการลงทุน (สกท.) รวม ๘,๖๕๘ ล้านบาท มีการจัดตั้งธุรกิจใหม่ในพื้นที่ จำนวน ๔,๙๗๕ ราย มูลค่าทุนจดทะเบียนรวม ๙,๘๒๓.๐๓ ล้านบาท มีการจ้างงานแรงงานต่างด้าวตั้งแต่ปี ๒๕๖๐ ถึงเดือนพฤษภาคม ๒๕๖๔ จำนวนทั้งสิ้น ๔๕๖,๐๕๒ คน และมีการพัฒนาโครงสร้างพื้นฐานตั้งแต่ปี ๒๕๕๙ - ๒๕๖๔ วงเงินรวม ๔๗,๒๒๓.๔๕ ล้านบาท เช่น ทางหลวง อาคารท่าอากาศยาน สะพาน และด่านพรมแดน เป็นต้น สำหรับเขตพัฒนาพิเศษภาคตะวันออก มีมูลค่าการลงทุนที่ได้รับการส่งเสริมจาก สกท. ในปี ๒๕๕๙ - ๒๕๖๓ รวม ๑,๔๕๕,๑๒๑ ล้านบาท และ การพัฒนาในระดับเมือง พบว่าประเทศไทยมีความเป็นเมืองเพิ่มมากขึ้น โดยในปี ๒๕๖๓ ประชากรในเขตเมือง (เทศบาล) มีประมาณ ๒๓ ล้านคน (ร้อยละ ๓๔.๔๗) เพิ่มขึ้นจากปี ๒๕๕๔ ซึ่งมีประชากรในเมืองประมาณ ๒๑ ล้านคน (ร้อยละ ๓๓.๙๑)

ปัจจุบันการพัฒนาประเทศทุกระดับได้รับผลกระทบจากภาวะเศรษฐกิจโลกซบเซา และการแพร่ระบาดของโควิด-๑๙ ที่ก่อให้เกิดผลกระทบทั้งทางเศรษฐกิจและสังคมอย่างรุนแรง ส่งผลให้ในแต่ละภาคมีภาวะเศรษฐกิจหดตัวจากการหยุดหรือชะลอการดำเนินกิจกรรมของสาขาการผลิตและบริการ โดยเฉพาะการท่องเที่ยวและอุตสาหกรรมเพื่อการส่งออก มีผลต่อการลดและเลิกจ้างแรงงานจำนวนมาก ประชาชนมีรายได้ลดลงและบางส่วนขาดรายได้ การว่างงานเพิ่มขึ้น และแรงงานบางส่วนเคลื่อนย้ายกลับภูมิลำเนาเดิมเพื่อประกอบอาชีพด้านการเกษตร ดังนั้น การพัฒนาการผลิตและการบริการในระยะต่อไปจึงต้องมีการปรับตัว โดยให้ความสำคัญกับการพัฒนาเพื่อสร้างความเข้มแข็งให้กับเศรษฐกิจฐานราก เน้นการผลิตและบริการเพื่อการบริโภคภายในประเทศ ตามความต้องการของผู้บริโภคที่เปลี่ยนไป โดยเฉพาะความต้องการสินค้าประเภทสุขอนามัยในพื้นที่เขตเศรษฐกิจพิเศษ แม้ว่าจะได้รับผลกระทบจากการชะลอตัวของการลงทุน แต่บางกิจการยังได้รับความสนใจจากนักลงทุนและมีการลงทุนอย่างต่อเนื่อง โดยเฉพาะกิจการเป้าหมายในพื้นที่ ดังนั้นจึงต้องให้ความสำคัญกับการพัฒนาโครงสร้างพื้นฐานให้มีความพร้อม และการทบทวนและปรับมาตรการให้พร้อมรองรับการลงทุน ซึ่งเมื่อสถานการณ์การแพร่ระบาดของโควิด-๑๙ คลี่คลาย จะทำให้พื้นที่เขตเศรษฐกิจพิเศษเป็นที่สนใจและสร้างความเชื่อมั่นให้กับนักลงทุน ซึ่งจะกระตุ้นให้เกิดการลงทุนในพื้นที่มากขึ้น และในพื้นที่เมือง ซึ่งประสบผลกระทบ

เช่นเดียวกับในระดับภาค โดยการค้าและบริการในพื้นที่เมืองต้องปรับเปลี่ยนรูปแบบการดำเนินการให้สอดคล้องกับภาวะวิถีความปรกติใหม่ ประชาชนต้องปรับเปลี่ยนพฤติกรรมกรรมการบริโภคและการเดินทาง การเปลี่ยนแปลงดังกล่าวอาจสร้างผลกระทบเชิงลบตามมา โดยเฉพาะต่อมิติสิ่งแวดล้อมและสังคมของเมือง ดังนั้น ประเทศไทยจึงจำเป็นต้องเร่งแก้ปัญหาดังกล่าว เพื่อนำไปสู่การพัฒนาเชิงพื้นที่และการพัฒนาเมืองที่มีความยั่งยืน ยืดหยุ่น พร้อมรับมือและสามารถปรับตัวต่อการเปลี่ยนแปลง ตลอดจนประชาชนทุกกลุ่มสามารถเข้าถึงบริการสาธารณะ และมีคุณภาพชีวิตที่ดี

## ๒. เป้าหมายการพัฒนา

### ๒.๑ ความเชื่อมโยงของหมวดหมายกับเป้าหมายหลักของแผนพัฒนาฯ ฉบับที่ ๑๓ และยุทธศาสตร์ชาติ

แผนพัฒนาฯ ฉบับที่ ๑๓ หมวดหมายที่ ๘ ไทยมีพื้นที่และเมืองอัจฉริยะที่น้อยอยู่ ปลอดภัย เติบโตได้อย่างยั่งยืน มีความเชื่อมโยงกับยุทธศาสตร์ชาติ (พ.ศ. ๒๕๖๑ – ๒๕๘๐) ใน ๓ ด้านหลัก ได้แก่ ยุทธศาสตร์ชาติ ด้านการสร้างความสามารถในการแข่งขัน ในเป้าหมาย ประเทศไทยเป็นประเทศที่พัฒนาแล้ว เศรษฐกิจเติบโตอย่างมีเสถียรภาพและยั่งยืน ยุทธศาสตร์ชาติด้านการสร้างโอกาสและความเสมอภาคทางสังคม ในเป้าหมาย การกระจายศูนย์กลางความเจริญทางเศรษฐกิจและสังคม เพิ่มโอกาสให้ทุกภาคส่วนเข้ามาเป็นกำลังของการพัฒนาประเทศในทุกระดับ และการเพิ่มขีดความสามารถของชุมชนท้องถิ่นในการพัฒนา การพึ่งตนเองและการจัดการตนเองเพื่อสร้างสังคมคุณภาพ และยุทธศาสตร์ชาติด้านการสร้างการเติบโตบนคุณภาพชีวิตที่เป็นมิตรต่อสิ่งแวดล้อม ในเป้าหมาย การใช้ประโยชน์และสร้างการเติบโตบนฐานทรัพยากรธรรมชาติและสิ่งแวดล้อมให้สมดุลภายในขีดความสามารถของระบบนิเวศ นอกจากนี้ แผนกลยุทธ์ของหมวดหมายที่ ๘ ยังสนับสนุน ๕ เป้าหมายหลักของแผนพัฒนาฯ ฉบับที่ ๑๓ ดังนี้ เป้าหมายที่ ๑) การปรับโครงสร้างภาคการผลิตและบริการสู่เศรษฐกิจฐานนวัตกรรม โดยสร้างเศรษฐกิจท้องถิ่นและยกระดับผู้ประกอบการให้สามารถเชื่อมโยงกับห่วงโซ่มูลค่าของภาคการผลิตระดับประเทศ กระจายผลประโยชน์สู่เศรษฐกิจฐานราก เป้าหมายที่ ๒) การพัฒนาคนสู่โลกยุคใหม่ โดยมุ่งเน้นการพัฒนากำลังคนให้มีคุณภาพสอดคล้องกับความต้องการของตลาดแรงงานและส่งเสริมความมั่นคงในชีวิตของประชาชนผ่านการพัฒนาพื้นที่และเมือง เป้าหมายที่ ๓) การมุ่งสู่สังคมแห่งโอกาสและความเป็นธรรม โดยมุ่งพัฒนาเมืองให้น่าอยู่และมีคุณภาพชีวิตที่ดีสำหรับประชาชนทุกกลุ่มอย่างทั่วถึง โดยคำนึงถึงภูมิภาค เป้าหมายที่ ๔) การเปลี่ยนผ่านการผลิตและบริโภคไปสู่ความยั่งยืน โดยมุ่งเน้นให้เมืองใช้ทรัพยากรอย่างประหยัดและมีประสิทธิภาพ ลดการสร้างขยะและมลพิษ เพื่อสุขภาพอนามัยของประชาชนทุกกลุ่ม และเป้าหมายที่ ๕) การเสริมสร้างความสามารถของประเทศในการรับมือกับการเปลี่ยนแปลงและความเสี่ยงภายใต้บริบทโลกใหม่ โดยส่งเสริมให้เมืองยกระดับสู่การเป็นเมืองอัจฉริยะ เป็นการเปลี่ยนผ่านไปสู่ภาครัฐดิจิทัลในระดับท้องถิ่น รวมทั้งผลักดันให้เมืองเตรียมความพร้อมในการรับมือกับภัยพิบัติและมีความสามารถในการปรับตัวต่อการเปลี่ยนแปลงทุกรูปแบบ

### ๒.๒ เป้าหมาย ตัวชี้วัด และค่าเป้าหมายของการพัฒนาระดับหมวดหมาย

**เป้าหมายที่ ๑** การเจริญเติบโตทางเศรษฐกิจของภาคและการลงทุนในเขตเศรษฐกิจพิเศษขยายตัวเพิ่มขึ้น

**ตัวชี้วัดที่ ๑.๑** อัตราการเติบโตของรายได้ต่อประชากรในภาค เพิ่มขึ้นไม่น้อยกว่าอัตราการเติบโตของรายได้ต่อประชากรของประเทศ

**ตัวชี้วัดที่ ๑.๒** มูลค่าการลงทุนในเขตเศรษฐกิจพิเศษ เพิ่มขึ้นตามเป้าหมายในแผนแม่บทภายใต้ยุทธศาสตร์ชาติ ประเด็นที่ ๙ เขตเศรษฐกิจพิเศษ โดยเขตพัฒนาพิเศษภาคตะวันออกมีมูลค่าการลงทุนรวม ๕๐๐,๐๐๐ ล้านบาท พื้นที่ระยองเศรษฐกิจภาคใต้มีมูลค่าการลงทุนรวม ๑๐๐,๐๐๐ ล้านบาท และเขตพัฒนาเศรษฐกิจพิเศษชายแดนมีมูลค่าการลงทุนรวม ๑๐,๐๐๐ ล้านบาท

**เป้าหมายที่ ๒** ความไม่เสมอภาคในการกระจายรายได้ของภาคลดลง

**ตัวชี้วัดที่ ๒.๑** สัมประสิทธิ์ความไม่เสมอภาคในการกระจายรายได้ของภาค ต่ำกว่าสัมประสิทธิ์ความไม่เสมอภาคของประเทศ

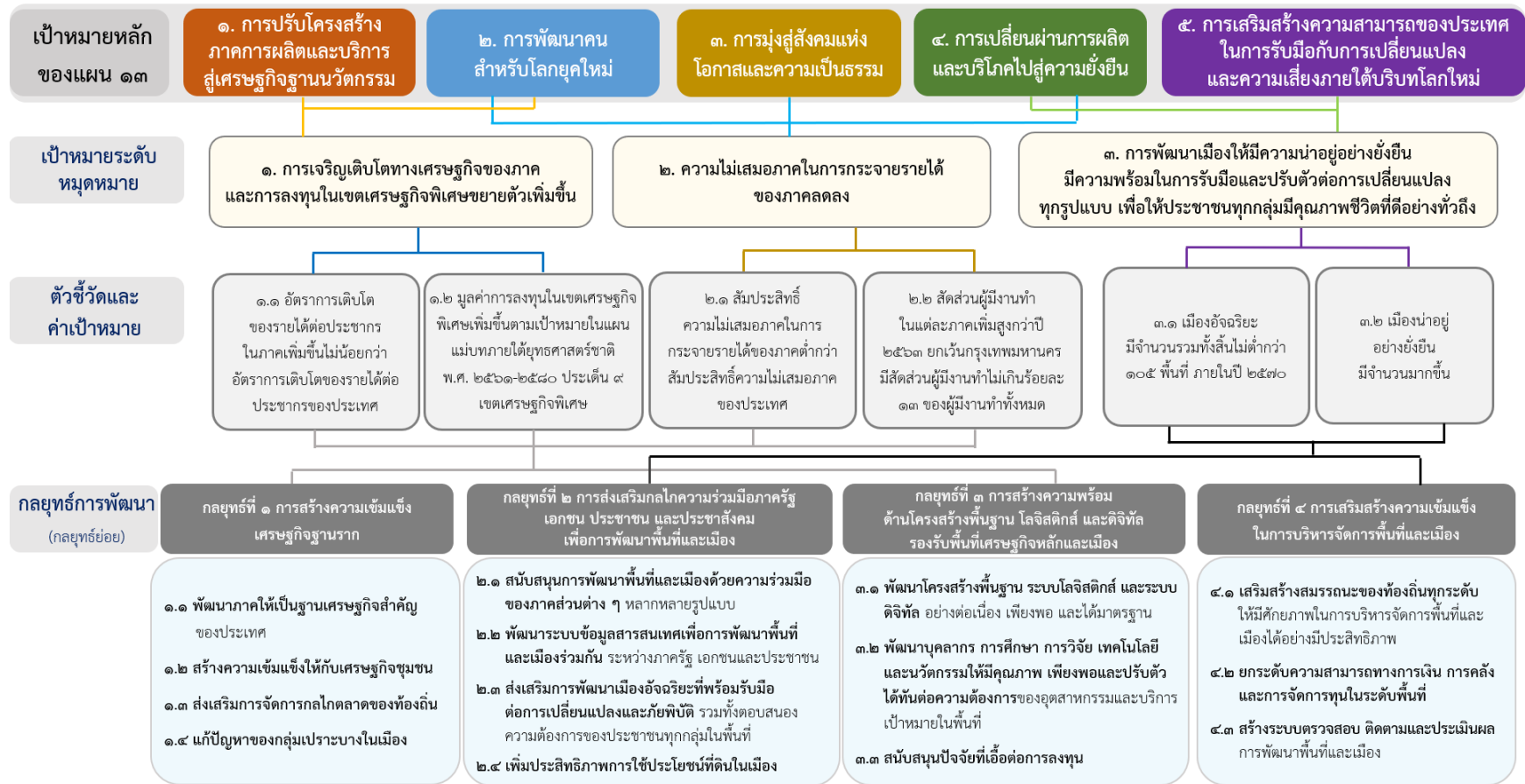
**ตัวชี้วัดที่ ๒.๒** สัดส่วนผู้มีงานทำในแต่ละภาค เพิ่มสูงขึ้นกว่าสัดส่วนผู้มีงานทำของภาคในปี ๒๕๖๓ ยกเว้นกรุงเทพมหานครมีสัดส่วนผู้มีงานทำไม่เกินร้อยละ ๑๓ ของจำนวนผู้มีงานทำทั้งหมด

**เป้าหมายที่ ๓** การพัฒนาเมืองให้มีความน่าอยู่ อย่างยั่งยืน มีความพร้อมในการรับมือและปรับตัวต่อการเปลี่ยนแปลงทุกรูปแบบ เพื่อให้ประชาชนทุกกลุ่มมีคุณภาพชีวิตที่ดีอย่างทั่วถึง

**ตัวชี้วัดที่ ๓.๑** เมืองอัจฉริยะมีจำนวนรวมทั้งสิ้นไม่ต่ำกว่า ๑๐๕ พื้นที่ ภายในปี ๒๕๗๐

**ตัวชี้วัดที่ ๓.๒** เมืองน่าอยู่อย่างยั่งยืนมีจำนวนมากขึ้น

### ๓. แผนที่กลยุทธ์



### ๓. กลยุทธ์การพัฒนา

#### กลยุทธ์ที่ ๑ การสร้างความเข้มแข็งเศรษฐกิจฐานราก

กลยุทธ์ย่อยที่ ๑.๑ พัฒนาภาคให้เป็นฐานเศรษฐกิจสำคัญของประเทศ โดยใช้แนวทางการพัฒนาภายใต้แผนพัฒนาภาค และการพัฒนาระเบียงเศรษฐกิจพิเศษ ได้แก่ ระเบียงเศรษฐกิจพิเศษภาคเหนือ ระเบียงเศรษฐกิจพิเศษภาคตะวันออกเฉียงเหนือ ระเบียงเศรษฐกิจพิเศษภาคกลาง-ตะวันตก ระเบียงเศรษฐกิจพิเศษภาคใต้ การพัฒนาเขตพัฒนาเศรษฐกิจพิเศษชายแดน และเขตพัฒนาพิเศษภาคตะวันออก เป็นเครื่องมือสำคัญในการกระจายความเจริญเติบโตไปสู่ภูมิภาคและการพัฒนาห่วงโซ่อุปทานเชื่อมโยงทั้งภายในพื้นที่ พื้นที่ใกล้เคียงและต่างประเทศ มีการกำหนดสาขากิจการเป้าหมายในพื้นที่ฐานเศรษฐกิจใหม่ที่สอดคล้องกับศักยภาพของพื้นที่ รวมถึงเชื่อมโยงผู้ประกอบการวิสาหกิจขนาดกลางและขนาดย่อม และวิสาหกิจชุมชนเข้ากับห่วงโซ่อุปทานในอุตสาหกรรมเป้าหมาย ซึ่งจะเป็นการสร้างโอกาสทางเศรษฐกิจ กระจายผลการพัฒนาสู่ประชาชน และสามารถพัฒนาเป็นฐานเศรษฐกิจหลักที่รองรับการลงทุนและการจ้างงาน การพัฒนาพื้นที่เขตพัฒนาพิเศษภาคตะวันออกให้เติบโตอย่างสมดุลและยั่งยืน เพื่อเป็นฐานอุตสาหกรรมและบริการที่ใช้เทคโนโลยีและนวัตกรรมขั้นสูง โดยส่งเสริมการลงทุนและการจ้างงานในพื้นที่ รวมทั้งมีการถ่ายทอดเทคโนโลยีอย่างต่อเนื่อง

กลยุทธ์ย่อยที่ ๑.๒ สร้างความเข้มแข็งให้กับเศรษฐกิจชุมชน โดยใช้เครือข่ายที่มีอยู่ในชุมชนเป็นกลไกหลักในการขับเคลื่อน อาทิ บวร (บ้าน วัด โรงเรียน) สร้างเสริมองค์ความรู้ให้กับชุมชนจากสถาบันการศึกษาในพื้นที่ เพื่อสร้างความสามารถในการพัฒนาและเพิ่มมูลค่าของกิจกรรมทางเศรษฐกิจที่สอดคล้องกับอัตลักษณ์ ทุนทางสังคมและวัฒนธรรม รวมถึงศักยภาพของพื้นที่ ส่งเสริมการพัฒนาการผลิตสินค้าและบริการที่มีคุณภาพ มาตรฐาน มีความปลอดภัย โดยใช้งานวิจัย เทคโนโลยี นวัตกรรม ภูมิปัญญาท้องถิ่น รวมทั้งการจัดทำฐานข้อมูลและแพลตฟอร์มบริการดิจิทัลเพื่อการวางแผนการผลิตและพัฒนาผลิตภัณฑ์ ยกระดับและเพิ่มขีดความสามารถในการแข่งขัน ให้ชุมชนสามารถสร้างรายได้ด้วยตนเองอย่างยั่งยืน สนับสนุนการรวมกลุ่มและสร้างเครือข่ายที่เข้มแข็งเพื่อให้ชุมชนมีภูมิคุ้มกันต่อการเปลี่ยนแปลงในภาวะวิกฤตทุกรูปแบบ อาทิ กลุ่มวิสาหกิจชุมชน วิสาหกิจขนาดกลางและขนาดย่อม กลุ่มเกษตรกร รวมทั้งส่งเสริมการถือหุ้นโดยสมาชิกในชุมชน สร้างความเข้มแข็งสถาบันการเงินในระดับชุมชน เพื่อเพิ่มโอกาสในการเข้าถึงแหล่งทุนของผู้ประกอบการและธุรกิจชุมชน โดยให้สถาบันการเงินในพื้นที่มีบทบาทในการทำหน้าที่ถ่ายทอดองค์ความรู้ด้านการบริหารเงินทุน สภาพคล่อง และการบริหารจัดการหนี้สินอย่างเป็นระบบ และพัฒนาสินเชื่อบริการรูปแบบใหม่ ๆ ที่สอดคล้องกับความต้องการและศักยภาพของชุมชน รวมทั้งส่งเสริมการใช้แพลตฟอร์มเพื่อสร้างงานในชุมชนและโอกาสในการเข้าถึงงานอย่างเท่าเทียม

กลยุทธ์ย่อยที่ ๑.๓ ส่งเสริมการจัดการกลไกตลาดของท้องถิ่น เพื่อสร้างสมดุลระหว่างการผลิตและการบริโภคในพื้นที่ รวมทั้งสร้างรายได้จากตลาดภายนอก โดยส่งเสริมนวัตกรรมจัดการห่วงโซ่อุปทานในระดับพื้นที่ เพื่อลดความสูญเสียจากการผลิตมากเกินไป ลดต้นทุนและระยะเวลาในการขนส่งสินค้าระหว่างพื้นที่และภูมิภาค รวมทั้งรักษาคุณภาพของผลผลิต สนับสนุนการสร้างงานและจ้างงานคนในท้องถิ่นตลอดห่วงโซ่อุปทาน เพื่อรองรับประชากรวัยแรงงานในพื้นที่และที่กลับภูมิลำเนาเพราะผลกระทบจากการแพร่ระบาดของโควิด-๑๙ สนับสนุนการใช้เทคโนโลยีดิจิทัลในการกระจายสินค้าและบริการให้หมุนเวียนในพื้นที่และเมือง ในกลุ่มวิสาหกิจชุมชน วิสาหกิจขนาดกลางและขนาดย่อม และกลุ่มเกษตรกร กระตุ้นการบริโภคให้สอดคล้องและสมดุลกับการผลิตในท้องถิ่น ตามแนวทางการผลิตและบริโภคที่ยั่งยืน ปรับแก้กฎระเบียบ

และนโยบายของภาครัฐที่ก่อให้เกิดการรวมศูนย์สินค้าเกษตรบางประเภท และเป็นอุปสรรคในการจัดซื้อจัดจ้างจากผู้ผลิตในพื้นที่เกี่ยวกับการบริโภค

*กลยุทธ์ย่อยที่ ๑.๔ แก้ปัญหาของกลุ่มเปราะบางในเมือง* โดยเพิ่มโอกาสในการเข้าถึงระบบโครงสร้างพื้นฐานเมือง อาทิ การออกแบบเมืองตามหลักอารยสถาปัตย์ ความมั่นคงด้านที่อยู่อาศัย จัดให้มีระบบสวัสดิการที่ครอบคลุมประชาชนทุกกลุ่มในเมือง เพื่อยกระดับคุณภาพชีวิตของกลุ่มเปราะบางให้มีสุขภาพกายและจิตใจที่สมบูรณ์ และส่งเสริมศักยภาพเครือข่ายชุมชนเมือง ในการช่วยเหลือและดูแลกลุ่มเปราะบางเบื้องต้น ทั้งในภาวะปกติและเมื่อเกิดภัยพิบัติ

## **กลยุทธ์ที่ ๒ การส่งเสริมกลไกความร่วมมือภาครัฐ เอกชน ประชาชน และประชาสังคมเพื่อการพัฒนาพื้นที่และเมือง**

*กลยุทธ์ย่อยที่ ๒.๑ สนับสนุนการพัฒนาพื้นที่และเมืองด้วยความร่วมมือของภาคส่วนต่าง ๆ หลากหลายรูปแบบ* โดยส่งเสริมการพัฒนาเมืองด้วยรูปแบบต่าง ๆ อาทิ ภูมิทัศน์การพัฒนาเมือง บริษัทพัฒนาเมือง ด้วยการศึกษาคความเหมาะสมในการยกระดับกลไกขับเคลื่อนภูมิทัศน์การพัฒนาเมืองให้เกิดความต่อเนื่องในการดำเนินงาน การถอดบทเรียนจากพื้นที่ซึ่งประสบความสำเร็จ อาทิ ขอนแก่นโมเดล ซึ่งสามารถดึงดูดการลงทุน พร้อมกับการจ้างงานในพื้นที่ให้เป็นต้นแบบสำหรับขยายผลไปยังพื้นที่อื่น ๆ เสริมสร้างบทบาทของวิสาหกิจเพื่อสังคมในการพัฒนาพื้นที่และเมือง การพัฒนาธุรกิจใหม่ การสร้างงานสร้างอาชีพ โดยมีมาตรการรองรับความเสี่ยงทางธุรกิจและการเงินในช่วงเริ่มต้น พร้อมกับถ่ายทอดทักษะและองค์ความรู้ให้ชุมชนสามารถดำเนินการต่อไปได้ด้วยตนเอง อาทิ วิสาหกิจสุขภาพเพื่อสังคมซึ่งมุ่งเน้นเกษตรในเมือง และช่วยสร้างเมืองให้เป็นเขตอาหารปลอดภัย ขยายเครือข่ายเชื่อมโยงธุรกิจเพื่อสังคมในพื้นที่และเมือง เพื่อสร้างความมั่นคงทางเศรษฐกิจและสังคมในพื้นที่ได้อย่างยั่งยืน แก่ไขกฎระเบียบภาครัฐให้เอื้ออำนวยต่อการสร้างความร่วมมือระหว่างภาครัฐ และภาคีการพัฒนาอื่น ๆ ได้แก่ ภาคเอกชน ภาคประชาชน และภาคประชาสังคม ส่งเสริมให้เมืองที่มีพื้นที่ต่อเนื่องกันเชิงนิเวศร่วมวางแผนพัฒนาและดำเนินการได้อย่างสอดคล้องกับสภาพปัญหาในพื้นที่ มีความยืดหยุ่นและคล่องตัว

*กลยุทธ์ย่อยที่ ๒.๒ พัฒนาระบบข้อมูลสารสนเทศเพื่อการพัฒนาพื้นที่และเมืองร่วมกันระหว่างภาครัฐ เอกชนและประชาชน* โดยปรับปรุงกฎระเบียบที่เป็นอุปสรรคในการเข้าถึงข้อมูลสารสนเทศเพื่อสนับสนุนการสร้างความร่วมมือระหว่างภาคีการพัฒนา สนับสนุนการเปิดเผยและแบ่งปันข้อมูลสารสนเทศ ระหว่างภาครัฐ เอกชน และประชาชน เพื่อประโยชน์ในการวางแผนพัฒนาพื้นที่และเมือง ส่งเสริมการศึกษาวิจัยนวัตกรรม การรวบรวมและประมวลผลข้อมูลสารสนเทศที่เข้าถึงได้โดยสาธารณะ เพื่อใช้ประโยชน์ในการบริหารจัดการพื้นที่และเมือง เช่น ระบบจัดเก็บและบริหารข้อมูลเมือง ระบบสารสนเทศเพื่อการบริหารงบประมาณโครงการพัฒนา ระดับพื้นที่ และการพัฒนาทักษะดิจิทัล เป็นต้น

*กลยุทธ์ย่อยที่ ๒.๓ ส่งเสริมการพัฒนาเมืองอัจฉริยะที่พร้อมรับมือต่อการเปลี่ยนแปลงและภัยพิบัติ* รวมทั้งตอบสนองความต้องการของประชาชนทุกกลุ่มในพื้นที่ โดยให้ความสำคัญกับการพัฒนาเมืองอัจฉริยะที่คำนึงถึงคุณค่าดั้งเดิมของชุมชนตามเป้าหมายในแผนแม่บทภายใต้ยุทธศาสตร์ชาติ ด้วยความร่วมมือจากภาคเอกชน ประชาชน และประชาสังคมในพื้นที่ ในการประเมินความพร้อมด้านดิจิทัลของเมือง และเสริมสร้างความสามารถเมืองที่มีศักยภาพให้พร้อมยกระดับเป็นเมืองอัจฉริยะ ด้วยการสร้างความรู้ความเข้าใจด้านเทคโนโลยีและดิจิทัลที่เหมาะสม ออกแบบกลไกภาคประชาชนเพื่อร่วมวางแผนการใช้ประโยชน์จากเทคโนโลยีในการบริหารจัดการเมืองอย่างโปร่งใสและมีประสิทธิภาพ

กลยุทธ์ย่อยที่ ๒.๔ เพิ่มประสิทธิภาพการใช้ประโยชน์ที่ดินในเมือง โดยคำนึงถึงการวางและจัดทำผังเมืองที่ครอบคลุมทุกมิติ ส่งเสริมกระบวนการจัดรูปที่ดินควบคู่ไปกับการวางแผนพัฒนาพื้นที่จัดรูปดังกล่าว โดยการมีส่วนร่วมของประชาชน ตามแนวทางการพัฒนาเมืองให้น่าอยู่อย่างยั่งยืน ปรับปรุงภูมิทัศน์ให้สอดคล้องกับวัฒนธรรมและสิ่งแวดล้อมในเมือง สนับสนุนการศึกษาความเหมาะสมในการปรับปรุงการใช้ประโยชน์ที่ดินและอาคาร เพื่อรองรับการพัฒนาพื้นที่รอบสถานีขนส่งมวลชน เพิ่มพื้นที่สีเขียวและพื้นที่สาธารณะของเมือง และลดปัญหาเมืองที่เติบโตแบบไร้ระเบียบ เพื่อยกระดับคุณภาพชีวิตของประชาชนในเมือง

### **กลยุทธ์ที่ ๓ การสร้างความพร้อมด้านโครงสร้างพื้นฐาน โลจิสติกส์ และดิจิทัลรองรับพื้นที่เศรษฐกิจหลักและเมือง**

กลยุทธ์ย่อยที่ ๓.๑ พัฒนาโครงสร้างพื้นฐาน ระบบโลจิสติกส์ และระบบดิจิทัล อย่างต่อเนื่องเพียงพอ และได้มาตรฐาน เพื่อให้ครอบคลุมพื้นที่และเมือง สามารถรองรับการขยายตัวของกิจกรรมทางเศรษฐกิจและความต้องการของประชาชน โดยพัฒนาโครงสร้างพื้นฐานด้านคมนาคมและโลจิสติกส์ เพื่อเชื่อมโยงการเดินทางและการขนส่งสินค้าและวัตถุดิบให้มีความปลอดภัย สะดวก และมีประสิทธิภาพ พัฒนาระบบโทรคมนาคมพื้นฐาน ที่ทันสมัย ทัวถึง และได้คุณภาพ พัฒนาโครงสร้างพื้นฐานด้านวิทยาศาสตร์ เทคโนโลยี และนวัตกรรม เพื่อสนับสนุนการวิจัยและพัฒนาต่อยอดขยายผลในเชิงพาณิชย์ รวมทั้งส่งเสริมการใช้เทคโนโลยีดิจิทัลในการสร้างมูลค่าเพิ่มทางธุรกิจ และส่งเสริมการพัฒนาผู้ประกอบการให้ปรับเปลี่ยนรูปแบบการทำธุรกิจให้เป็นระบบดิจิทัล ตลอดจนพัฒนาโครงสร้างพื้นฐานและสิ่งอำนวยความสะดวกของเมือง เพื่อเตรียมความพร้อมรองรับการท่องเที่ยวและบริการที่เกี่ยวข้อง

กลยุทธ์ย่อยที่ ๓.๒ พัฒนาบุคลากร การศึกษา การวิจัย เทคโนโลยีและนวัตกรรม ให้มีคุณภาพเพียงพอและปรับตัวได้ทันต่อความต้องการของอุตสาหกรรมและบริการเป้าหมายในพื้นที่ เพื่อรองรับการขยายตัวของภาคอุตสาหกรรมและบริการได้อย่างต่อเนื่อง โดยเฉพาะบุคลากรด้านเศรษฐกิจสร้างสรรค์ การท่องเที่ยว เกษตรและอุตสาหกรรมชีวภาพ และอุตสาหกรรมอนาคตที่ใช้เทคโนโลยีและนวัตกรรมขั้นสูง โดยสนับสนุนให้เกิดความร่วมมือระหว่างสถาบันการศึกษา สถาบันวิจัย ภาครัฐ และเอกชน ในการผลิตบุคลากรด้านงานวิจัยและนวัตกรรม เพื่อตอบสนองการแก้ปัญหาและพัฒนาศักยภาพของพื้นที่ ทั้งด้านการออกแบบและพัฒนาผลิตภัณฑ์ต่าง ๆ ให้มีคุณภาพสูงเทียบเท่าระดับสากล ตรงกับความต้องการของตลาด ควบคู่ไปกับพัฒนาวิสาหกิจทุกระดับในพื้นที่ให้มีความสามารถในการแข่งขันและเชื่อมต่อกับห่วงโซ่อุปทานของธุรกิจภายนอก ยกกระดับความสามารถเกษตรกร ผู้ประกอบการวิสาหกิจชุมชน วิสาหกิจขนาดกลางและขนาดย่อม และวิสาหกิจเริ่มต้น สู่เกษตรกรอัจฉริยะ และวิสาหกิจเริ่มต้นด้านเทคโนโลยี ตลอดจนพัฒนาทักษะฝีมือแรงงานรองรับบริการสร้างสรรค์

กลยุทธ์ย่อยที่ ๓.๓ สนับสนุนปัจจัยที่เอื้อต่อการลงทุน เพื่อส่งเสริมการค้าและการลงทุนในพื้นที่บนการแข่งขันที่เป็นธรรมและรับผิดชอบต่อสังคมอย่างต่อเนื่อง และส่งเสริมให้เอกชนมีบทบาทพัฒนาอุตสาหกรรมที่ใช้เทคโนโลยีขั้นสูง โดยอำนวยความสะดวกในการประกอบธุรกิจ ด้วยการกำหนดมาตรการให้เกิดการรวมกลุ่มของอุตสาหกรรมและบริการ การกำหนดสิทธิประโยชน์ที่สามารถดึงดูดการลงทุน การดึงดูดผู้เชี่ยวชาญจากต่างชาติให้มาทำงานและอาศัยอยู่ในพื้นที่ การอำนวยความสะดวกในการเข้าถึงแหล่งเงินทุนและนวัตกรรมในการประกอบการและการลงทุนแบบเบ็ดเสร็จโดยใช้เทคโนโลยีสมัยใหม่ การปรับปรุงกฎหมายให้เอื้อต่อการลงทุน โดยเฉพาะกลุ่มอุตสาหกรรมเป้าหมายที่ใช้เทคโนโลยีขั้นสูงและอุตสาหกรรมที่เป็นมิตรต่อสิ่งแวดล้อม รวมทั้งประชาสัมพันธ์เพื่อให้ข้อมูลแก่นักลงทุนและสร้างความรู้ความเข้าใจกับประชาชนในพื้นที่อย่างต่อเนื่องเพื่อให้เกิดการยอมรับและสนับสนุนการพัฒนา

## **กลยุทธ์ที่ ๔ การเสริมสร้างความเข้มแข็งในการบริหารจัดการพื้นที่และเมือง**

*กลยุทธ์ย่อยที่ ๔.๑ เสริมสร้างสมรรถนะของท้องถิ่นทุกระดับ ให้มีศักยภาพในการบริหารจัดการพื้นที่และเมืองได้อย่างมีประสิทธิภาพ* โดยส่งเสริมการวางแผนพัฒนาพื้นที่และเมืองในอนาคตให้น่าอยู่อย่างยั่งยืน ซึ่งกำหนดขอบเขตพื้นที่ตามแผนผังภูมินิเวศ ใช้ระบบข้อมูลและตัวชี้วัดในการประเมินความยั่งยืนของเมือง และจัดทำยุทธศาสตร์การพัฒนาด้วยกระบวนการมีส่วนร่วมจากทุกภาคีในพื้นที่ทุกชั้นตอน ทั้งนี้ พื้นที่และเมืองที่น่าอยู่อย่างยั่งยืนจะให้ความสำคัญกับการใช้ทรัพยากรอย่างมีประสิทธิภาพ การลดการสร้างของเสียและมลพิษทุกรูปแบบ รวมทั้งลดการปล่อยก๊าซเรือนกระจก การจัดการขยะมูลฝอยและน้ำเสียอย่างเบ็ดเสร็จครบวงจร ด้วยเทคโนโลยีที่เหมาะสม ความปลอดภัยในเมือง และการเตรียมพร้อมรับมือกับภัยพิบัติทุกรูปแบบ ผลักดันให้พื้นที่และเมืองจัดทำแผนการลงทุนที่สอดคล้องกับแผนพัฒนาเมืองที่จัดทำโดยการมีส่วนร่วมของทุกภาคส่วน อาทิ แผนพัฒนาเมืองในอนาคตให้น่าอยู่อย่างยั่งยืน กฎบัตรการพัฒนาเมือง เพื่อให้เกิดการปฏิบัติที่เป็นรูปธรรม เช่น แผนการลงทุนฟื้นฟูเศรษฐกิจของเมืองในพื้นที่เฉพาะหรือย่านที่มีเศรษฐกิจมูลค่าสูง และแผนการลงทุนพัฒนาระบบขนส่งมวลชนสาธารณะในเมืองให้เชื่อมต่อและรองรับการสัญจรของประชาชนทุกกลุ่ม เป็นต้น สนับสนุนการศึกษาวิจัยเรื่องเครื่องมือและอำนาจของท้องถิ่นในการบริหารจัดการพื้นที่และเมือง ให้สามารถรับมือกับความท้าทายของโลกยุคใหม่ที่มีความผันผวนไม่แน่นอน มีความสลับซับซ้อนและคลุมเครือ สร้างพื้นที่เรียนรู้ของเมืองสำหรับบ่มเพาะนวัตกรรมในการบริหารจัดการพื้นที่และแก้ไขปัญหาาร่วมกัน ซึ่งอาจนำไปสู่การจัดการแซนด์บ็อกซ์ เพื่อทดสอบแนวทางดำเนินงานใหม่ ๆ อาทิ การเปิดเผยและแบ่งปันข้อมูล การสร้างความรู้ ความเข้าใจ และความตระหนักของท้องถิ่นด้านสุขอนามัย ระบบผลิตอาหาร และพฤติกรรมการบริโภคที่เสริมสร้างสุขภาพผ่านเครือข่ายอาสาสมัครชุมชน เช่น อาสาสมัครสาธารณสุขประจำหมู่บ้าน (อสม.) เพื่อพร้อมรับมือกับภัยพิบัติจากโรคระบาดและโรคอุบัติใหม่ เป็นต้น

*กลยุทธ์ย่อยที่ ๔.๒ ยกระดับความสามารถทางการเงิน การคลังและการจัดการทุนในระดับพื้นที่* โดยแก้ไขกฎระเบียบเพื่อเปิดโอกาสให้ท้องถิ่นสามารถบริหารจัดการด้านการเงินได้อย่างคล่องตัว ทั้งการจัดหารายได้และการระดมทุนจากประชาชนในพื้นที่ การปรับปรุงมาตรการทางภาษี เพื่อสนับสนุนกิจกรรมการพัฒนาเมืองหรือการใช้ที่ดินในเมืองให้เกิดประโยชน์ต่อสาธารณะ ซึ่งดำเนินงานโดยวิสาหกิจเพื่อสังคม อาทิ การเกษตรในเมือง การศึกษาความเป็นไปได้ในการจัดตั้งกองทุนสำหรับส่งเสริมเมืองให้ริเริ่มดำเนินงานตามแนวทางใหม่ ๆ อาทิ กองทุนพัฒนาอาคารและสภาพแวดล้อมสุขภาวะที่มุ่งเน้นการออกแบบ ปรับปรุง พื้นฟูอาคารและสภาพแวดล้อมที่เหมาะสมกับกิจกรรมทางเศรษฐกิจ การอยู่อาศัย การป้องกันควบคุมโรคติดต่อ และศึกษาการออกแบบและทดลองใช้กลไกสร้างผลประโยชน์รูปแบบต่าง ๆ เพื่อการอนุรักษ์มรดกทางวัฒนธรรมในพื้นที่และเมือง ได้แก่ พื้นที่เมืองเก่า กลุ่มอาคารประวัติศาสตร์ และชุมชนที่แวดล้อมหรืออยู่อาศัยร่วมกัน

*กลยุทธ์ย่อยที่ ๔.๓ สร้างระบบตรวจสอบ ติดตาม และประเมินผลการพัฒนาพื้นที่และเมือง* ซึ่งมุ่งเน้นการเรียนรู้เพื่อปรับปรุงและพัฒนานวัตกรรมสร้างสรรค์การพัฒนาท้องถิ่น โดยสนับสนุนทุนวิจัยเพื่อประเมินผลการพัฒนาพื้นที่และเมือง ซึ่งเน้นเป้าหมาย ผลลัพธ์ และผลกระทบ โดยเฉพาะโครงการที่มีความสำคัญในเชิงงบประมาณและความครอบคลุมของพื้นที่ สร้างการมีส่วนร่วมและการรับรู้ของประชาชนในกระบวนการประเมินผลการพัฒนาพื้นที่และเมือง เปิดโอกาสให้ประชาชนสามารถให้ข้อเสนอแนะ เพื่อสร้างภาระรับผิดชอบของท้องถิ่นต่อประชาชนในพื้นที่