



# ความเชื่อมโยง แผนพัฒนาเศรษฐกิจและสังคมแห่งชาติ ฉบับที่ 13 ที่เกี่ยวข้องกับกระทรวงแรงงาน

**แผนกลยุทธ์**  
รายการหมายเหตุ

## หมวดหมาย 5

ไทยเป็นประตูการค้าการลงทุนและยุทธศาสตร์ทางโลจิสติกส์ที่สำคัญของภูมิภาค

**เป้าหมาย**

เป้าหมายที่ 3 ไทยเป็นประตูและทางเชื่อมโครงข่ายคมนาคมและโลจิสติกส์ของภูมิภาค

**กลยุทธ์**

กลยุทธ์ที่ 3 การผลักดันการลงทุนเพื่อปรับโครงสร้างอุตสาหกรรมเป้าหมายสู่ไทยแลนด์ 4.0

**กลยุทธ์ย่อย**

กลยุทธ์ย่อยที่ 3.4 พัฒนาบุคลากรสู่มาตรฐานระหว่างประเทศเพื่อสนับสนุนการค้าการลงทุน โดยปรับระบบการพัฒนาบุคลากรและหลักสูตรให้เป็นไปตามความต้องการของตลาดแรงงาน และภาคธุรกิจ ที่ให้ภาคธุรกิจมีส่วนร่วมในการพัฒนาหลักสูตรและร่วมรับผิดชอบค่าใช้จ่ายในการพัฒนาบุคลากร และปรับวิธีการเรียนการสอนเข้าสู่ยุคดิจิทัลที่เน้นการแสวงหาความรู้ด้วยตนเองและ การนำความรู้ไปใช้ประโยชน์ ในการหารายได้และสร้างธุรกิจ รวมถึงยกระดับมาตรฐานฝีมือแรงงานและระดับการเรียนการสอนในสถาบันการศึกษา ต่าง ๆ ให้เทียบเท่ากับระดับนานาชาติหรือสถาบันชั้นนำของโลก เพื่อให้สามารถใช้ในการประกอบอาชีพได้จริง

## หมายเหตุที่ ๕ ไทยเป็นประตูกำการค้าการลงทุนและยุทธศาสตร์ทางโลจิสติกส์ที่สำคัญของภูมิภาค

### ๑. สถานการณ์การพัฒนาที่ผ่านมา

สถานการณ์การแข่งขันทางการค้าของสหรัฐอเมริกาและจีนที่ขยายวงกว้างส่งผลกระทบต่อเนื่องถึงไทยและภูมิภาคซึ่งอยู่ในพื้นที่ความขัดแย้งที่ต้องรักษาความสัมพันธ์กับทั้งสองประเทศ โดยเฉพาะการปรับเปลี่ยนทิศทางการค้าการลงทุนในห่วงโซ่อุปทานโลก และการจัดกลุ่มทางการเมืองและเศรษฐกิจ ดังนั้น ทิศทางในอนาคตของไทยจึงควรแสดงบทบาทการเป็นหุ้นส่วนทางเศรษฐกิจกับประเทศต่าง ๆ ในภูมิภาคอาเซียน โดยเฉพาะในกลุ่มประเทศอนุภูมิภาคลุ่มน้ำโขง โดยเน้นความร่วมมือมากกว่าการแข่งขัน และให้ไทยเป็นประตูและทางเชื่อมเพื่อสร้างดุลยภาพที่สร้างสรรค์ด้านความสัมพันธ์ระหว่างประเทศและเศรษฐกิจระหว่างภูมิภาคและมหาอำนาจเพื่อความก้าวหน้าและมั่นคงของภูมิภาค รวมถึงควรรักษาสมดุลของความสัมพันธ์ระหว่างประเทศของไทย จีน สหรัฐอเมริกา และประเทศตะวันตก โดยกำหนดความต้องการของไทยในระยะยาวที่ชัดเจน ทั้งในมิติทางเศรษฐกิจ สังคม สิ่งแวดล้อม คุณภาพชีวิต และการพัฒนาเทคโนโลยีระดับสูง เพื่อสร้างความชัดเจนกับมิตรประเทศว่าไทยพร้อมร่วมมือในแนวทางดังกล่าว นอกจากนี้ เนื่องจากภูมิศาสตร์ของไทยมีความใกล้กับจีน จึงต้องมียุทธศาสตร์การพัฒนาเศรษฐกิจในพื้นที่เชื่อมโยงของไทย สปป.ลาว และจีนที่ชัดเจน เพื่อสร้างประโยชน์จากเส้นทางการคมนาคมจากหนองคายและเชียงรายได้เข้าสู่ สปป.ลาว และจีน เพื่อให้เกิดการลงทุนสร้างเครือข่ายเศรษฐกิจและระบบการค้าที่คล่องตัวของทั้ง ๓ ประเทศ โดยเฉพาะภาคตะวันออกเฉียงเหนือและภาคเหนือของไทย สปป.ลาว และมณฑลในจีนตอนใต้ให้เกิดเป็นการพัฒนาร่วมกัน

นอกจากนี้ จากสถานการณ์ที่มีแนวโน้มการย้ายฐานการผลิตจากการแพร่ระบาดของโควิด-๑๙ ที่ทำให้ทุกประเทศหันมาสร้างหลักประกันป้องกันความเสี่ยงจากการหยุดชะงักของห่วงโซ่อุปทาน และส่งผลให้เกิดการปรับห่วงโซ่อุปทานครั้งใหญ่ทั่วโลกจากการย้ายฐานการผลิตไปสู่ประเทศที่เป็นมิตรหรืออยู่ใกล้ตลาดและมีการขนส่งที่คล่องตัว ซึ่งไทยควรเร่งธุรกิจไทยในอุตสาหกรรมเป้าหมายให้เข้าสู่ห่วงโซ่มูลค่าของภูมิภาคและของโลก โดยรับและเข้าไปลงทุนในกลุ่มความร่วมมือที่จะเป็นโอกาสสร้างความเติบโตทางเศรษฐกิจขยายตลาดการค้าและการลงทุน และยกระดับเทคโนโลยีให้แก่ประเทศไทย อาทิ จีน ใต้หวัน อินเดีย ญี่ปุ่น เกาหลีใต้ กลุ่มประเทศอนุภูมิภาคลุ่มน้ำโขง และควรมียุทธศาสตร์เชิงรุกเพื่อรองรับการย้ายฐานการผลิตของอุตสาหกรรมเป้าหมาย เพื่อขยายประโยชน์การค้าการลงทุนกับจีน สหรัฐอเมริกา ยุโรป ญี่ปุ่น ในลักษณะของการมีผลประโยชน์ร่วมกันได้อย่างชัดเจนตรงความต้องการของไทย โดยดึงดูดการลงทุนจากทุกประเทศที่มีแนวโน้มในการย้ายฐานการผลิต ซึ่งสามารถใช้เขตพัฒนาพิเศษภาคตะวันออก และพื้นที่เศรษฐกิจอื่น ๆ เป็นจุดเชื่อมโยงเข้าสู่จุดการผลิตหลักในอนุภูมิภาคลุ่มน้ำโขง จีนตอนใต้ และเอเชีย รวมถึงควรเปิดประตูการค้าการลงทุนกับประเทศอื่น ๆ ในเอเชียที่มีตลาดขนาดใหญ่และเทคโนโลยีขั้นสูง โดยให้ความสำคัญกับอินเดียที่มีตลาดขนาดใหญ่ และมีศักยภาพในการเติบโต และใต้หวัน ที่มีเทคโนโลยีทันสมัยและมีมาตรฐานเป็นที่ยอมรับ และจากเงื่อนไขของการค้าการลงทุนตามมาตรฐานโลกใหม่ ที่มีแนวโน้มว่าประเทศต่าง ๆ โดยเฉพาะประเทศตะวันตก อาจใช้เป็นเงื่อนไขในการกำหนดกรอบความร่วมมือระหว่างประเทศในด้านการค้าและการลงทุน หรือให้ความสำคัญมากยิ่งขึ้นต่อการสร้างมาตรฐานทางสังคม สิ่งแวดล้อม สุขอนามัยและคุณภาพชีวิต การลดความเหลื่อมล้ำ ความโปร่งใส การบริหารจัดการที่ดี การปกป้องทรัพย์สินทางปัญญา สิทธิมนุษยชน ฯลฯ ไทยจึงต้องเตรียมการพัฒนากฎระเบียบและแนวปฏิบัติที่จะยกระดับไปสู่มาตรฐานระหว่างประเทศไว้ให้พร้อม

สถานการณ์ดังกล่าว ซึ่งนอกจากจะสร้างภูมิคุ้มกันให้ไทยจากมาตรการกีดกันทางการค้า และช่วยสร้างความเชื่อมั่นของนักลงทุนทั่วโลกแล้ว ยังเป็นพื้นฐานสำคัญของไทยในการก้าวสู่การเป็นประเทศที่พัฒนาแล้วในอนาคต

จากสถานะของประเทศไทยที่ต้องมีการลงทุนเพื่อชดเชยผลกระทบจากการจากการแพร่ระบาดของ **โควิด-๑๙** ซึ่งทำให้ไทยสูญเสียรายได้ไปมากกว่า ๓ ล้านล้านบาท ส่งผลให้เป้าหมายการยกระดับไปสู่การเป็นประเทศรายได้สูงต้องล่าช้าออกไป และประชากรประสบปัญหาความยากจนเพิ่มขึ้นเป็น ๑๐ ล้านคน ซึ่งไทยต้องเร่งขยายการลงทุนใหม่เพิ่มเติมอีกไม่น้อยกว่าปีละ ๖ แสนล้านบาท เพื่อให้หลุดพ้นจากกับดักรายได้ปานกลาง และนำส่วนเกินจากการขยายตัวทางเศรษฐกิจมาเร่งรัดการลดความเหลื่อมล้ำของประชาชนโดยเร็ว ผ่านการลงทุนในโครงสร้างพื้นฐานด้านคมนาคมเพื่อเชื่อมโยงกับประเทศเพื่อนบ้าน รวมถึงกระจายศูนย์กลางทางเศรษฐกิจออกนอกกรุงเทพฯ ไปสู่ภาคต่าง ๆ ทั่วประเทศ รวมถึงเปิดโอกาสให้ภาคเอกชนเข้ามามีบทบาทในการให้บริการมากขึ้น อันจะช่วยสนับสนุนให้มีการใช้ประโยชน์จากโครงการลงทุนด้านคมนาคมได้อย่างเต็มที่และมีประสิทธิภาพ

นอกจากการลงทุนในโครงสร้างพื้นฐานดังกล่าวแล้ว การเร่งจัดทำ**กรอบความตกลงเขตการค้าเสรี** จะเป็นอีกปัจจัยหนึ่งซึ่งช่วยเพิ่มมูลค่าการค้าและการลงทุนให้กับประเทศ ซึ่งปัจจุบันไทยมีการจัดทำกรอบความตกลงเขตการค้าเสรีทั้งสิ้น ๑๓ ฉบับ โดยเป็นการทำความตกลงกับ ๑๘ ประเทศ คิดเป็นสัดส่วนประมาณร้อยละ ๖๓ ของการค้าระหว่างประเทศของไทย ซึ่งไทยควรเร่งการเจรจาเปิดความตกลงความร่วมมือทางเศรษฐกิจ การค้า และการลงทุนกับประเทศพันธมิตรให้กว้างขวาง โดยเฉพาะข้อตกลงความครอบคลุมและความก้าวหน้าเพื่อหุ้นส่วนทางการค้าภาคพื้นเอเชียแปซิฟิก สหภาพยุโรป สหราชอาณาจักร ฯลฯ เพื่อให้ได้เงื่อนไขที่เหมาะสมและสอดคล้องกับความต้องการของประเทศ ในขณะที่ป้องกันไม่ให้เกิดการผลิตและบริการของไทยเสียเปรียบประเทศอื่น ๆ รวมถึงให้มีการจัดตั้งกองทุนป้องกันและบรรเทาผลกระทบจากข้อตกลงความร่วมมือทางเศรษฐกิจ และมุ่งขยายความร่วมมือทางเศรษฐกิจกับประเทศที่สามารถเป็นแหล่งองค์ความรู้ด้านวิทยาศาสตร์เทคโนโลยี และนวัตกรรมที่ไทยต้องการในการยกระดับอุตสาหกรรมเป้าหมาย

อย่างไรก็ดี ไทยยังมีข้อจำกัดในการ**อำนวยความสะดวกด้านการค้าการลงทุน** อาทิ กฎระเบียบการขนส่งสินค้าผ่านแดน ชิดความสามารถของผู้ขนส่งในการนำเทคโนโลยีมาใช้งาน ซึ่งเป็นอุปสรรคต่อการอำนวยความสะดวกด้านขนส่งโลจิสติกส์และการค้าการลงทุน ไทยจึงจำเป็นต้องเดินหน้าเร่งปรับปรุงกฎระเบียบเพื่อแก้ไขปัญหาอุปสรรคเหล่านั้นควบคู่ไปกับการเร่งดำเนินการลงทุนในโครงการลงทุนโครงสร้างพื้นฐานและการจัดทำกรอบความตกลงเขตการค้าเสรี อาทิ การปรับปรุงกฎระเบียบการผ่านแดนเพื่อขนส่งโลจิสติกส์และการค้า โดยควรพัฒนาธุรกิจการให้บริการโลจิสติกส์ธุรกิจระหว่างประเทศของไทย ทั้งขนาดใหญ่ กลาง และเล็ก ให้สามารถประยุกต์ใช้เทคโนโลยีดิจิทัลเพื่ออำนวยความสะดวกและส่งเสริมการค้าการลงทุนทั้งในและระหว่างประเทศ

ทั้งนี้ จากการที่ไทยมี**ข้อได้เปรียบทางภูมิศาสตร์และการพัฒนาโครงสร้างพื้นฐาน** ทำให้มีศักยภาพที่จะพัฒนาการเชื่อมต่อเส้นทางขนส่งระหว่างมหาสมุทรอินเดียและแปซิฟิก และใช้ประโยชน์จากเส้นทางเชื่อมโลกของจีน และแผน “สร้างโลกที่ดีกว่าขึ้นมาใหม่” ที่สหรัฐอเมริกาสนับสนุนได้ รวมถึงสามารถเชื่อมโยงกับกลุ่มประเทศอนุภูมิภาคนี้โขง เพื่ออำนวยความสะดวกในการเชื่อมโยงการค้ากับจีน ซึ่งปัจจุบันไทยมีแผนพัฒนาโครงสร้างพื้นฐานการขนส่งทั้งทางบก ทางน้ำ และทางอากาศ จึงควรบูรณาการเพื่อใช้ประโยชน์ทางภูมิศาสตร์ และโครงสร้างพื้นฐานจากเส้นทางเชื่อมต่อในอนุภูมิภาคนี้โขงกับจีนตอนใต้ ให้เป็นหนึ่งเดียวกัน

และเชื่อมโยงกับเขตพัฒนาพิเศษภาคตะวันออกและพื้นที่เขตเศรษฐกิจพิเศษต่าง ๆ เพื่อให้เกิดรูปธรรมในการผลักดันการเปลี่ยนแปลงภาคการผลิตและบริการไทยสู่ระดับนานาชาติ โดยมีกลยุทธ์ในการขับเคลื่อนความร่วมมือและกรอบความตกลงระหว่างประเทศเพื่อส่งเสริมการขนส่งและโลจิสติกส์ในอนุภูมิภาคลุ่มน้ำโขงที่มีคณะทำงานขับเคลื่อนโครงการลงทุนเพื่อเชื่อมโยงด้านคมนาคมกับประเทศในกลุ่มอนุภูมิภาคลุ่มน้ำโขงและจีน มีหน่วยงานรับผิดชอบภายใต้การกำกับของรองนายกรัฐมนตรี ทำหน้าที่ตัดสินใจเชิงยุทธศาสตร์ระดับสูงในการเจรจา และประสานงานให้มีการบูรณาการร่วมกันระหว่างหน่วยงานที่เกี่ยวข้อง อาทิ กระทรวงคมนาคม รับผิดชอบด้านการขนส่งสินค้า กรมศุลกากรรับผิดชอบระบบการเชื่อมโยงข้อมูลอิเล็กทรอนิกส์ ณ จุดเดียว และพิจารณาตลาดภาษีนำเข้าวัสดุเพื่อใช้ในการก่อสร้าง

## ๒. เป้าหมายการพัฒนา

### ๒.๑ ความเชื่อมโยงของหมุดหมายกับเป้าหมายหลักของแผนพัฒนาฯ ฉบับที่ ๑๓ และยุทธศาสตร์ชาติ

หมุดหมายที่ ๕ ไทยเป็นประตูการค้าการลงทุนและยุทธศาสตร์ทางโลจิสติกส์ที่สำคัญของประเทศ มีความเชื่อมโยงกับเป้าหมายหลักของแผนพัฒนาฯ ฉบับที่ ๑๓ ได้แก่ เป้าหมายที่ ๑) การปรับโครงสร้างภาคการผลิตและบริการสู่เศรษฐกิจฐานนวัตกรรม เป้าหมายที่ ๒) การพัฒนาคนสำหรับโลกยุคใหม่ เป้าหมายที่ ๓) การมุ่งสู่สังคมแห่งโอกาสและความเป็นธรรม และเป้าหมายที่ ๔) การเปลี่ยนผ่านการผลิตและบริการไปสู่ความยั่งยืน โดยทำให้ประเทศไทยมีระบบนิเวศที่สนับสนุนการค้าการลงทุนสามารถเป็นฐานการค้าการลงทุนที่สำคัญของภูมิภาค เพิ่มผลิตภาพและโอกาสของผู้ประกอบการไทยให้สามารถเชื่อมโยงกับห่วงโซ่มูลค่าระดับภูมิภาคและระดับโลก และยกระดับขีดความสามารถในการแข่งขันของประเทศทั้งภาคการผลิตและบริการสำคัญ ซึ่งมีความสอดคล้องกับยุทธศาสตร์ชาติ ภายใต้รัฐธรรมนูญแห่งราชอาณาจักรไทย พ.ศ. ๒๕๖๐ ในยุทธศาสตร์ชาติด้านความมั่นคง ในมิติความร่วมมือทางการพัฒนากับประเทศเพื่อนบ้าน ภูมิภาค โลก รวมถึงองค์การภาครัฐและที่มิใช่ภาครัฐ รวมทั้งยุทธศาสตร์ชาติด้านการสร้างความสามารถในการแข่งขัน ในมิติการพัฒนาอุตสาหกรรมและบริการแห่งอนาคต การพัฒนาโครงสร้างพื้นฐานเชื่อมโยงไทย เชื่อมโลก ที่มุ่งเน้นเชื่อมโยงโครงข่ายคมนาคมและบริการโลจิสติกส์อย่างไร้รอยต่อ และการรักษาและเสริมเสถียรภาพทางเศรษฐกิจมหภาค ที่มุ่งเน้นการเชื่อมโยงการค้าการลงทุนของไทยกับต่างประเทศและขยายความร่วมมือทางการค้าการลงทุน และยุทธศาสตร์ชาติด้านการสร้างการเติบโตบนคุณภาพชีวิตที่เป็นมิตรต่อสิ่งแวดล้อม ในมิติการสร้างการเติบโตอย่างยั่งยืนบนสังคมที่เป็นมิตรต่อสภาพภูมิอากาศ ที่มุ่งเน้นการลดการปล่อยก๊าซเรือนกระจกและสร้างสังคมคาร์บอนต่ำ

ในขณะเดียวกัน ยังมีความเชื่อมโยงกับแผนแม่บทภายใต้ยุทธศาสตร์ชาติในประเด็นสำคัญ ได้แก่ ๑) การต่างประเทศ ในการขยายความร่วมมือในด้านเศรษฐกิจ การค้า การคมนาคม และทรัพยากรมนุษย์ ทั้งในระดับทวิภาคีและพหุภาคีกับนานาชาติโดยเฉพาะในกลุ่มอนุภูมิภาคและภูมิภาคเอเชีย ๒) อุตสาหกรรมและบริการแห่งอนาคต ที่ให้ความสำคัญกับการพัฒนาต่อยอดอุตสาหกรรมเป้าหมายของประเทศไปสู่อุตสาหกรรมอนาคตที่เติบโตเป็นเสาหลักของเศรษฐกิจไทยและการสร้างสภาพแวดล้อมที่เอื้ออำนวยต่อการพัฒนาของอุตสาหกรรมและบริการ ๓) โครงสร้างพื้นฐาน ระบบโลจิสติกส์ และดิจิทัล โดยมุ่งเน้นการขยายขีดความสามารถพัฒนาคุณภาพและประสิทธิภาพของโครงสร้างพื้นฐานด้านคมนาคมและระบบโลจิสติกส์ เพื่อยกระดับผลิตภาพของภาคการผลิตและบริการ ลดต้นทุนการผลิตและบริการที่แข่งขันได้ในระดับสากล สนับสนุนให้เกิดความเชื่อมโยงกับอนุภูมิภาคและภูมิภาคอย่างเป็นระบบ และ ๔) การเติบโตอย่างยั่งยืน โดยมุ่งเน้น

การลดการปล่อยก๊าซเรือนกระจก ใช้ประโยชน์และสร้างการเติบโตบนฐานทรัพยากรธรรมชาติและสิ่งแวดล้อม และการลงทุนที่เป็นมิตรต่อสภาพภูมิอากาศในการพัฒนาโครงสร้างพื้นฐานของภาครัฐและภาคเอกชน

## ๒.๒ เป้าหมาย ตัวชี้วัด และค่าเป้าหมายของการพัฒนาระดับมหุดมหาย

**เป้าหมายที่ ๑** ไทยเป็นประตูการค้าการลงทุนในภูมิภาค

**ตัวชี้วัดที่ ๑.๑** อันดับความสามารถในการแข่งขันด้านเศรษฐกิจ (โดยสถาบันการจัดการนานาชาติ) มีอันดับดีขึ้น

**เป้าหมายที่ ๒** ไทยเป็นห่วงโซ่อุปทานของภูมิภาค

**ตัวชี้วัดที่ ๒.๑** ๑) มูลค่าการลงทุนรวมในประเทศขยายตัวเฉลี่ยไม่น้อยกว่าร้อยละ ๖ ต่อปี หรือ ๒) สัดส่วนการลงทุนรวมต่อผลิตภัณฑ์มวลรวมในประเทศเฉลี่ยไม่น้อยกว่าร้อยละ ๒๗ ต่อปี

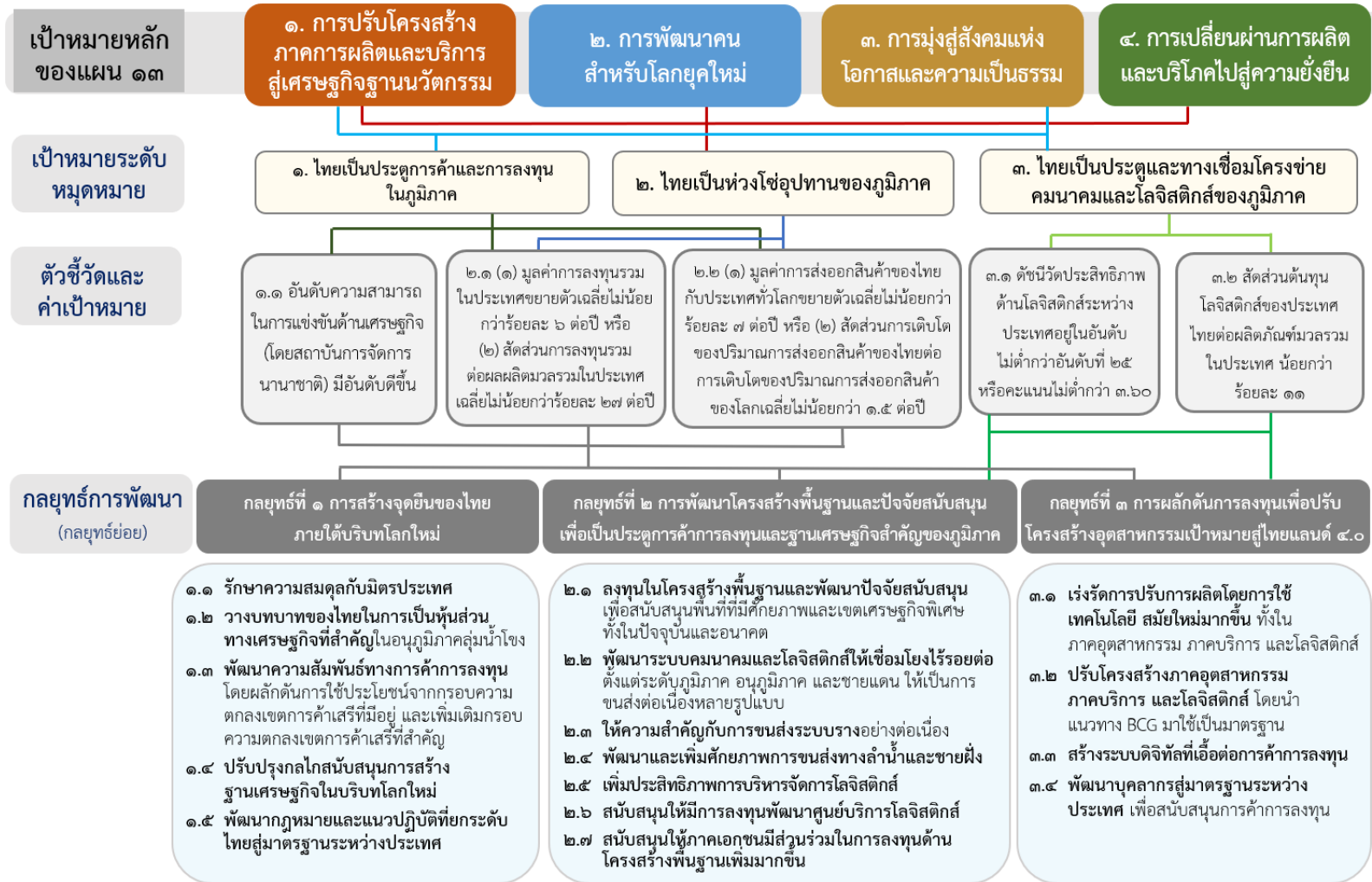
**ตัวชี้วัดที่ ๒.๒** ๑) มูลค่าการส่งออกสินค้าของไทยกับประเทศทั่วโลกขยายตัวเฉลี่ยไม่น้อยกว่าร้อยละ ๗ ต่อปี หรือ ๒) สัดส่วนการเติบโตของปริมาณการส่งออกสินค้าของไทยต่อการเติบโตของปริมาณการส่งออกสินค้าของโลกเฉลี่ยไม่น้อยกว่า ๑.๕ ต่อปี

**เป้าหมายที่ ๓** ไทยเป็นประตูและทางเชื่อมโครงข่ายคมนาคมและโลจิสติกส์ของภูมิภาค

**ตัวชี้วัดที่ ๓.๑** ดัชนีวัดประสิทธิภาพด้านโลจิสติกส์ระหว่างประเทศของประเทศไทยอยู่ในอันดับไม่ต่ำกว่าอันดับที่ ๒๕ หรือคะแนนไม่ต่ำกว่า ๓.๖๐

**ตัวชี้วัดที่ ๓.๒** สัดส่วนต้นทุนโลจิสติกส์ของประเทศไทยต่อผลิตภัณฑ์มวลรวมในประเทศน้อยกว่าร้อยละ ๑๑

### ๓. แผนที่กลยุทธ์



## ๔. กลยุทธ์การพัฒนา

### กลยุทธ์ที่ ๑ การสร้างจุดยืนของไทยภายใต้บริบทโลกใหม่

กลยุทธ์ย่อยที่ ๑.๑ รักษาความสมดุลกับมิตรประเทศ โดยกำหนดนโยบายที่ตรงกับความต้องการของประเทศอย่างชัดเจน และประสานความร่วมมือกับมิตรประเทศเพื่อดำเนินงานอย่างเท่าเทียม

กลยุทธ์ย่อยที่ ๑.๒ วางบทบาทของไทยในการเป็นหุ้นส่วนทางเศรษฐกิจที่สำคัญในอนุภูมิภาค ลุ่มน้ำโขง โดยเข้าสู่มิติของความร่วมมือและช่วยเหลือกันอย่างใกล้ชิดแทนการแข่งขัน สร้างความสมดุลและพัฒนาภูมิภาคร่วมกันผ่านคณะกรรมการระดับชาติเพื่อบูรณาการแนวทางการสร้างความสัมพันธ์ระหว่างประเทศในทุกระดับ

กลยุทธ์ย่อยที่ ๑.๓ พัฒนาความสัมพันธ์ทางการค้าและการลงทุน โดยผลักดันการใช้ประโยชน์จากกรอบความตกลงเขตการค้าเสรีที่มีอยู่ และเพิ่มเติมกรอบความตกลงเขตการค้าเสรีที่สำคัญ รวมทั้งการเจรจาความตกลงเรื่องต่าง ๆ ที่จะสนับสนุนการค้าและการลงทุน อาทิ การขนส่ง การตรวจคนเข้าเมือง การบริหารจัดการบริเวณด่านชายแดน รวมถึงจัดตั้งและผลักดันความร่วมมือระหว่างเขตพัฒนาพิเศษระหว่างไทย สปป.ลาว และจีน เพื่อสร้างประโยชน์ทางเศรษฐกิจและสังคมจากการเชื่อมโยงระบบโลจิสติกส์ที่จุดเชื่อมต่อบริเวณจังหวัดหนองคายและจังหวัดเชียงราย

กลยุทธ์ย่อยที่ ๑.๔ ปรับปรุงกลไกสนับสนุนการสร้างฐานเศรษฐกิจในบริบทโลกใหม่ จัดให้มีกลไกหรือคณะกรรมการระดับชาติเพื่อบูรณาการแนวทางการปรับเปลี่ยนและปรับปรุงการส่งเสริมการลงทุนใหม่ รวมถึงการลงทุนในเศรษฐกิจสาขาใหม่ เพื่อรองรับการจัดห่วงโซ่การผลิตและการย้ายฐานการผลิตทั่วเอเชียที่กำลังเกิดขึ้นทั้งด้านสิทธิประโยชน์ ภาษีและไม่ใช่ภาษี และอื่น ๆ

กลยุทธ์ย่อยที่ ๑.๕ พัฒนากฎหมายและแนวปฏิบัติที่ยกระดับไทยสู่มาตรฐานระหว่างประเทศ โดยเร่งยกระดับมาตรฐานทางสังคม สิ่งแวดล้อม สุขอนามัย คุณภาพชีวิต การลดความเหลื่อมล้ำ การเคลื่อนย้ายแรงงาน ความโปร่งใส การบริหารจัดการที่ดี และธรรมาภิบาลในภาคธุรกิจ ให้อยู่ระดับนานาชาติ เพื่อป้องกันการกีดกันทางการค้า และก้าวพ้นกับดักรายได้ปานกลาง

### กลยุทธ์ที่ ๒ การพัฒนาโครงสร้างพื้นฐานและปัจจัยสนับสนุนเพื่อเป็นประตูการค้าการลงทุนและฐานเศรษฐกิจสำคัญของภูมิภาค

กลยุทธ์ย่อยที่ ๒.๑ ลงทุนในโครงสร้างพื้นฐานและพัฒนาปัจจัยสนับสนุนเพื่อสนับสนุนพื้นที่ที่มีศักยภาพและเขตเศรษฐกิจพิเศษทั้งในปัจจุบันและอนาคต อาทิ โครงสร้างพื้นฐานด้านการคมนาคมขนส่ง บริการขนส่งและเครือข่ายโลจิสติกส์ตามเส้นทางสำคัญและการเชื่อมโยงสู่ประเทศเพื่อนบ้าน สิ่งอำนวยความสะดวกด้านการลงทุนและการค้าชายแดน ท่าเรือและสะพานเศรษฐกิจ ในพื้นที่ระเบียงเศรษฐกิจภาคใต้ เพื่อให้ไทยเป็นประตูการค้าที่สำคัญ รวมถึงการลงทุนพัฒนาโครงสร้างพื้นฐานเพื่อการพัฒนาและรองรับการท่องเที่ยวและบริการในกลุ่มจังหวัดที่มีศักยภาพ อาทิ การท่องเที่ยวอันดามันบริเวณจังหวัดภูเก็ต กระบี่ พังงา ตรัง สตูล ให้เชื่อมโยงกันเป็นแหล่งท่องเที่ยวทางทะเล ๑ ใน ๕ ของโลก

กลยุทธ์ย่อยที่ ๒.๒ พัฒนาระบบคมนาคมและโลจิสติกส์ให้เชื่อมโยงไร้รอยต่อตั้งแต่ระดับภูมิภาค อนุภูมิภาค และชายแดน ให้เป็นการขนส่งต่อเนื่องหลายรูปแบบ โดยบูรณาการแผนพัฒนาโครงสร้างพื้นฐาน การขนส่งทั้งทางบก ทางน้ำ และทางอากาศ ที่ใช้ประโยชน์ทางภูมิศาสตร์และโครงสร้างพื้นฐาน จากเส้นทาง เชื่อมต่อในภูมิภาค อนุภูมิภาค และชายแดน โดยเฉพาะในอนุภูมิภาคลุ่มน้ำโขงกับจีนตอนใต้ และเชื่อมโยงกับ เขตพัฒนาพิเศษภาคตะวันออกและเขตเศรษฐกิจพิเศษอื่นๆ ให้เป็นหนึ่งเดียวกันอย่างเป็นรูปธรรมที่สามารถ ผลักดันการเปลี่ยนแปลงภาคการผลิตและบริการไทยสู่ระดับนานาชาติ

กลยุทธ์ย่อยที่ ๒.๓ ให้ความสำคัญกับการขนส่งระบบรางอย่างต่อเนื่อง เพื่อให้เป็นโครงข่ายการขนส่ง หลักของประเทศ เชื่อมต่อกับเครือข่ายโลจิสติกส์ในระดับภูมิภาคและอนุภูมิภาค เพื่อลดต้นทุนโลจิสติกส์ สนับสนุนจุดเชื่อมระหว่างไทย สปป.ลาว และจีน ที่จังหวัดหนองคายและเชียงราย รวมถึงสนับสนุนการเชื่อมต่อกับพื้นที่เศรษฐกิจภายในประเทศ ทั้งภาคเหนือ ภาคตะวันออกเฉียงเหนือ ภาคกลาง ภาคตะวันออก และภาคใต้ ให้สามารถเข้าสู่จีนและกลุ่มประเทศในอนุภูมิภาคลุ่มน้ำโขงได้โดยสะดวก

กลยุทธ์ย่อยที่ ๒.๔ พัฒนาและเพิ่มศักยภาพการขนส่งทางลำน้ำและชายฝั่ง โดยให้ความสำคัญกับการเดินเรือในแม่น้ำสายสำคัญ อาทิ แม่น้ำเจ้าพระยา แม่น้ำน่าน แม่น้ำป่าสัก ให้มีความสะดวก ทันสมัย มีมาตรฐานความปลอดภัย โดยเฉพาะการเดินเรือในแม่น้ำเจ้าพระยาสู่ท่าเรือแหลมฉบัง ตลอดจนการพัฒนาร่องน้ำ เศรษฐกิจ เพื่อสนับสนุนการขนส่งภายในประเทศและระหว่างประเทศให้มีประสิทธิภาพมากยิ่งขึ้น

กลยุทธ์ย่อยที่ ๒.๕ เพิ่มประสิทธิภาพการบริหารจัดการโลจิสติกส์ เพื่ออำนวยความสะดวกและ ลดอุปสรรคในการค้าการลงทุน รวมถึงสอดคล้องกับรูปแบบการค้าในอนาคต โดยการพัฒนาระบบบริหารจัดการ ด้านโครงสร้างพื้นฐาน อาทิ การนำเทคโนโลยีที่ทันสมัยมาใช้งาน การพัฒนาระบบการให้บริการ การพัฒนา ซอฟต์แวร์ การพัฒนา ปรับปรุง หรือผ่อนคลายกฎระเบียบและแนวปฏิบัติที่เกี่ยวข้อง

กลยุทธ์ย่อยที่ ๒.๖ สนับสนุนให้มีการลงทุนพัฒนาศูนย์บริการโลจิสติกส์ อาทิ ย่านกองเก็บ ตู้สินค้า จุดพักรถ ท่าเรือบก ศูนย์เปลี่ยนถ่ายสินค้า โดยให้ความสำคัญกับการบูรณาการแผนการลงทุนดังกล่าว ในเส้นทางยุทธศาสตร์ขนส่งสินค้าหลัก เพื่อให้สามารถเชื่อมต่อกับกลุ่มประเทศในอนุภูมิภาคลุ่มน้ำโขง จีน และ ภูมิภาคอาเซียน รวมทั้งให้ความสำคัญกับการกำหนดอัตราค่าบริการเพื่อจูงใจให้เกิดการเปลี่ยนแปลงรูปแบบ การขนส่งสู่ระบบราง

กลยุทธ์ย่อยที่ ๒.๗ สนับสนุนให้ภาคเอกชนมีส่วนร่วมในการลงทุนด้านโครงสร้างพื้นฐานเพิ่มมากขึ้น โดยการดำเนินการจะต้องมีความโปร่งใส ตรวจสอบได้ และมีการประเมินประสิทธิภาพและความสำเร็จที่ชัดเจน รวมถึงเปิดโอกาสให้ผู้ประกอบการด้านการค้า การลงทุน และภาคบริการขนส่งมีบทบาทในการให้บริการมากขึ้น

### **กลยุทธ์ที่ ๓ การผลักดันการลงทุนเพื่อปรับโครงสร้างอุตสาหกรรมเป้าหมายสู่ไทยแลนด์ ๔.๐**

กลยุทธ์ย่อยที่ ๓.๑ เร่งรัดการปรับการผลิตโดยการใช้เทคโนโลยีสมัยใหม่มากขึ้น ทั้งใน ภาคอุตสาหกรรม ภาคบริการ และโลจิสติกส์ โดยเฉพาะการปรับสู่ระบบอัตโนมัติและเร่งใช้ประโยชน์ จากความก้าวหน้าของเทคโนโลยี



กลยุทธ์ย่อยที่ ๓.๒ ปรับโครงสร้างภาคอุตสาหกรรม ภาคบริการ และโลจิสติกส์ โดยนำแนวทางการพัฒนาเศรษฐกิจชีวภาพ เศรษฐกิจหมุนเวียน เศรษฐกิจสีเขียว มาใช้เป็นมาตรฐาน อาทิ การสนับสนุนการใช้พลังงานสะอาด การนำปัจจัยการผลิตมาใช้แบบหมุนเวียน การลดปริมาณก๊าซคาร์บอนไดออกไซด์

กลยุทธ์ย่อยที่ ๓.๓ สร้างระบบดิจิทัลที่เอื้อต่อการค้าการลงทุน โดยพัฒนาแพลตฟอร์มการค้าแห่งชาติเพื่อส่งเสริมการค้าในรูปแบบธุรกิจกับธุรกิจด้วยกัน พัฒนาระบบการเงินของไทยสู่การให้บริการธุรกรรมทางการเงินดิจิทัล เพื่อเอื้อต่อการลงทุน และปรับปรุง แก้ไข และพัฒนากฎหมาย กฎระเบียบ ข้อบังคับที่เกี่ยวข้องกับการส่งเสริมการค้าที่เป็นธรรมและอำนวยความสะดวกการค้าการลงทุน รวมถึงเร่งพัฒนากฎหมายด้านธุรกรรมอิเล็กทรอนิกส์และการคุ้มครองข้อมูลส่วนบุคคลที่มีประสิทธิภาพ

กลยุทธ์ย่อยที่ ๓.๔ พัฒนาบุคลากรสู่มาตรฐานระหว่างประเทศเพื่อสนับสนุนการค้าการลงทุน โดยปรับระบบการพัฒนาบุคลากรและหลักสูตรให้เป็นไปตามความต้องการของตลาดแรงงานและภาคธุรกิจที่ให้ภาคธุรกิจมีส่วนร่วมในการพัฒนาหลักสูตรและร่วมรับผิดชอบค่าใช้จ่ายในการพัฒนาบุคลากร และปรับวิธีการเรียนการสอนเข้าสู่ยุคดิจิทัลที่เน้นการแสวงหาความรู้ด้วยตนเองและการนำความรู้ไปใช้ประโยชน์ในการหารายได้และสร้างธุรกิจ รวมถึงยกระดับมาตรฐานฝีมือแรงงานและระดับการเรียนการสอนในสถาบันการศึกษาต่าง ๆ ให้เทียบเท่ากับระดับนานาชาติหรือสถาบันชั้นนำของโลก เพื่อให้สามารถใช้ในการประกอบอาชีพได้จริง